

ตารางแสดงวงเงินงบประมาณที่ได้รับจัดสรรและรายละเอียดค่าใช้จ่าย
การจัดซื้อจัดจ้างที่มีใข้งานก่อสร้าง

1. ชื่อโครงการ	ติดตั้งระบบกล้องโทรทัศน์วงจรปิด โรงเรียนอนุบาลเมืองใหม่ชลบุรี อำเภอเมืองชลบุรี
2. หน่วยงานเจ้าของโครงการ-กองการศึกษา-องค์การบริหารส่วนจังหวัดชลบุรี	
3. วงเงินงบประมาณที่ได้รับจัดสรร	3,009,800 บาท
4. วันที่กำหนดราคากลาง (ราคาอ้างอิง) ณ วันที่	26 มิถุนายน 2563
เป็นเงิน	3,097,600 บาท
ราคา/หน่วย (ถ้ามี)	บาท
5. แหล่งที่มาของราคากลาง (ราคาอ้างอิง)	
5.1 บริษัท สลักขนิมา จำกัด	
5.2 บริษัท แอลบีส เน็ทเวิร์ค จำกัด	
5.3 บริษัท ซีเอส คอมมิว จำกัด	
5.4 บริษัท เซ็นเตอร์ สตูดิโอ คอมพิวเตอร์ จำกัด	
6. รายชื่อเจ้าหน้าที่ผู้กำหนดราคากลาง (ราคาอ้างอิง) ทุกคน	
6.1 นางจงกล สังข์ทอง ตำแหน่ง รอง ผอ.สอ.ร.ร.อนุบาลเมืองใหม่ชลบุรี	
6.2 นางนันทพัทธ์ ภาพพลงาม ตำแหน่ง ครู.คศ.3	
6.3 นายณัฐพงศ์ ศรีเหรียญ ตำแหน่ง วิศวกรไฟฟ้าปฏิบัติการ	
6.4 นายวรา ภาวิกิจวิรัตน์ ตำแหน่ง นักวิชาการคอมพิวเตอร์ชำนาญการ	

ตารางแสดงวงเงินงบประมาณที่ได้รับจัดสรรและราคากลาง (ราคาอ้างอิง)
ในการจัดซื้อจัดจ้างที่มีใช้งานก่อสร้าง

1. ชื่อโครงการ โครงการติดตั้งระบบกล้องโทรทัศน์วงจรปิด โรงเรียนอนุบาลเมืองใหม่ชลบุรี อำเภอเมืองชลบุรี
2. หน่วยงานเจ้าของโครงการ องค์การบริหารส่วนจังหวัดชลบุรี
3. วงเงินงบประมาณที่ได้รับจัดสรร 3,009,800 บาท
4. วันที่กำหนดราคากลาง (ราคาอ้างอิง) ณ วันที่
เป็นเงิน 3,097,600 บาท ราคา/หน่วย (ถ้ามี) (ตามเอกสารแนบ) บาท
5. แหล่งที่มาของราคากลาง (ราคาอ้างอิง)
 - 5.1 บริษัท ส.ลักขณา จำกัด ตั้งอยู่เลขที่ 50/124 ถนนบางบอน 3 แขวงหนองแขม เขตหนองแขม กรุงเทพฯ
 - 5.2 บริษัท แอลบิส เน็ทเวิร์ค จำกัด ตั้งอยู่ที่ 42/534 หมู่ 5 ตำบลคูคต อำเภอลำลูกกา จังหวัดปทุมธานี
 - 5.3 บริษัท ซีเอส คอมมิว จำกัด ตั้งอยู่ที่ 15/4 หมู่ 10 แขวงแสนแสบ เขตมีนบุรี กรุงเทพฯ
 - 5.4 บริษัท เซ็นเตอร์ สตูดิโอ คอมพิวเตอร์ จำกัด ตั้งอยู่ที่ 332/127 หมู่ 4 แขวงคลองสองต้นนุ่น เขตลาดกระบัง กรุงเทพฯ
6. รายชื่อเจ้าหน้าที่ผู้กำหนดราคากลาง (ราคาอ้างอิง) ทุกคน

5.1 นางจงกล	สังข์ทอง	ตำแหน่ง รองผู้อำนวยการสถานศึกษา
5.2 นางนันทพัทธ์	ภาพพलगาม	ตำแหน่ง ครู คศ.3
5.3 นายณัฐพงศ์	ศรีเหรียญ	ตำแหน่ง วิศวกรไฟฟ้าปฏิบัติการ
5.4 นายวรา	กวีกิจวิรัตน์	ตำแหน่ง นักวิชาการคอมพิวเตอร์ชำนาญการ



บันทึกข้อความ

วันที่รับ	๑	ฉบับ
1571		
ที่	๓	ส.ย. ๒๕๖๓
เวลา	๑๐	น.

ปลัด ค.ย.ช.
ที่ ๑๕๕๙
19 มิ.ย. 256๓
เวลา 17.๕๖ น.

ส่วนราชการ โรงเรียนอนุบาลเมืองใหม่ชลบุรี โทร. ๐-๓๘๓๙-๘๐๕๘ โทรสาร. ๐-๓๘๓๙-๘๐๖๑

ที่ ขบ ๕๑๐๐๘.๑/๑๒๕

วันที่ ๑๒ มิถุนายน ๒๕๖๓

เรื่อง ขอส่งรายงานการประชุมคณะกรรมการกำหนดรายละเอียดคุณลักษณะของพัสดุ และราคากลาง
โครงการติดตั้งระบบกล้องโทรทัศน์วงจรปิด โรงเรียนอนุบาลเมืองใหม่ชลบุรี อำเภอเมืองชลบุรี

เรียน นายกองค้การบริหารส่วนจังหวัดชลบุรี (ผ่านผู้อำนวยการกองการศึกษา)

๑. เรื่องเดิม

๑.๑ ข้อบัญญัติต้องการบริหารส่วนจังหวัดชลบุรีงบประมาณรายจ่ายเพื่อการลงทุน ประจำปีงบประมาณ พ.ศ.๒๕๖๑ แผนงานการศึกษา ขบลงทุน ค่าครุภัณฑ์ ครุภัณฑ์ไฟฟ้าและวิทยุ หน้า ๑๗๓-๑๗๔ ข้อ ๑ โครงการติดตั้งระบบกล้องโทรทัศน์วงจรปิด โรงเรียนอนุบาลเมืองใหม่ชลบุรี ตั้งจ่ายจากเงินรายได้ ตั้งไว้ ๓,๐๐๘,๘๐๐.-บาท

๑.๒ ตามคำสั่ง อบจ.ขบ.ที่ ๑๘๑๒/๒๕๖๐ ลงวันที่ ๓ พฤศจิกายน ๒๕๖๐ เรื่อง แต่งตั้งคณะกรรมการกำหนดรายละเอียดคุณลักษณะเฉพาะของพัสดุ และราคากลาง สำหรับการประกวดราคาซื้อโครงการติดตั้งระบบกล้องโทรทัศน์วงจรปิด โรงเรียนอนุบาลเมืองใหม่ชลบุรี ด้วยวิธีประกวดราคาอิเล็กทรอนิกส์ (e-bidding)

๑.๓ บันทึกข้อความ อบจ.ขบ. (กองการศึกษา) ที่ ขบ ๕๑๐๐๘/๑๗๑๖ ลงวันที่ ๒๓ พฤษภาคม ๒๕๖๓ เรื่อง ขอสั่งมติที่ประชุมคณะกรรมการการบริหารและจัดหาระบบคอมพิวเตอร์ของหน่วยงานในสังกัดกระทรวงมหาดไทย จังหวัดชลบุรี ครั้งที่ ๔/๒๕๖๓

๑.๔ บันทึกข้อความ อบจ.ขบ. (กองการศึกษา) ที่ ขบ ๕๑๐๐๘/๐๒๐๔ ลงวันที่ ๒๓ กรกฎาคม ๒๕๖๑ เรื่อง การโอนเงิน/การแก้ไขเปลี่ยนแปลงค่าชี้แจงงบประมาณรายจ่ายประจำปีงบประมาณ พ.ศ.๒๕๖๑ ครั้งที่ ๕ อนุมัติเมื่อวันที่ ๑๖ กรกฎาคม ๒๕๖๑

๑.๕ บันทึกข้อความ อบจ.ขบ. (กองการศึกษา) ที่ ขบ ๕๑๐๐๘/๐๗๒๓ ลงวันที่ ๒๘ สิงหาคม ๒๕๖๒ เรื่อง ขอสั่งบัญชีการโอนเงิน/การแก้ไขเปลี่ยนแปลงค่าชี้แจงงบประมาณรายจ่ายประจำปีงบประมาณ พ.ศ.๒๕๖๑ ครั้งที่ ๑๐ อนุมัติเมื่อวันที่ ๑๙ สิงหาคม ๒๕๖๒

๒. ข้อเท็จจริง

๒.๑ เกณฑ์ราคากลางและคุณลักษณะพื้นฐานครุภัณฑ์คอมพิวเตอร์ ประจำปี พ.ศ. ๒๕๖๓ ณ วันที่ ๑๒ พฤษภาคม ๒๕๖๓

๒.๒ เกณฑ์ราคากลางและคุณลักษณะพื้นฐานของระบบกล้องโทรทัศน์วงจรปิด ฉบับเดือนกันยายน ๒๕๖๒ ประกาศ ณ วันที่ ๒๕ กันยายน ๒๕๖๒

๒.๓ เกณฑ์ราคากลางและคุณลักษณะพื้นฐานการจัดหาอุปกรณ์และระบบคอมพิวเตอร์ ฉบับเดือนพฤษภาคม ๒๕๖๓ ประกาศ ณ วันที่ ๑๒ พฤษภาคม ๒๕๖๓

๒.๔ มติที่ประชุมคณะกรรมการบริหารและจัดหาระบบคอมพิวเตอร์ของหน่วยงานในสังกัดกระทรวงมหาดไทย จังหวัดชลบุรี ครั้งที่ ๔/๒๕๖๓

๒.๕ คณะกรรมการฯ ได้สอบถามผู้ประกอบการอาชีพจำหน่ายครุภัณฑ์การศึกษา จำนวน ๔ ราย ดังนี้

๒.๕.๑ บริษัท ส.ลักษณะ จำกัด ตั้งอยู่เลขที่ ๕๐/๑๒๔ ถนนบางบอน ๓ แขวงหนองแขม เขตหนองแขม กรุงเทพฯ เสนอราคาโครงการติดตั้งระบบกล้องโทรทัศน์วงจรปิด โรงเรียนอนุบาลเมืองใหม่ชลบุรี จำนวน ๘ รายการ รวมทั้งสิ้นเป็นเงิน ๓,๘๘๓,๔๒๐.- บาท (ราคานี้รวมภาษีมูลค่าเพิ่ม ๗%)

๒.๕.๒ บริษัท แอลบิส เน็ทเวิร์ค จำกัด ตั้งอยู่ที่ ๔๒/๕๓๔ หมู่ ๕ ตำบลคูคต อำเภอลำลูกกา จังหวัดปทุมธานี เสนอราคาโครงการติดตั้งระบบกล้องโทรทัศน์วงจรปิด โรงเรียนอนุบาลเมืองใหม่ชลบุรี จำนวน ๘ รายการ รวมทั้งสิ้นเป็นเงิน ๓,๔๖๖,๐๐๐.- บาท (ราคานี้รวมภาษีมูลค่าเพิ่ม ๗%)

๒.๕.๓ บริษัท ซีเอส คอมมิว จำกัด ตั้งอยู่ที่ ๑๕/๔ หมู่ ๑๐ แขวงแสนแสบ เขตมีนบุรี กรุงเทพฯ เสนอราคาโครงการติดตั้งระบบกล้องโทรทัศน์วงจรปิด โรงเรียนอนุบาลเมืองใหม่ชลบุรี จำนวน ๘ รายการ รวมทั้งสิ้นเป็นเงิน ๓,๙๖๙,๘๐๐.- บาท (ราคานี้รวมภาษีมูลค่าเพิ่ม ๗%)

๒.๕.๔ บริษัท เซ็นเตอร์ สตูดิโอ คอมพิวเตอร์ จำกัด ตั้งอยู่ที่ ๓๓๒/๑๒๗ หมู่ ๔ แขวงคลองสองต้นนุ่น เขตลาดกระบัง กรุงเทพฯ เสนอราคาโครงการติดตั้งระบบกล้องโทรทัศน์วงจรปิด โรงเรียนอนุบาลเมืองใหม่ชลบุรี จำนวน ๘ รายการ รวมทั้งสิ้นเป็นเงิน ๔,๐๒๘,๒๔๐.- บาท (ราคานี้รวมภาษีมูลค่าเพิ่ม ๗%)

๓. ข้อพิจารณา

๓.๑ เพื่อให้การดำเนินการโครงการติดตั้งระบบกล้องโทรทัศน์วงจรปิด โรงเรียนอนุบาลเมืองใหม่ชลบุรีสำหรับระบบรักษาความปลอดภัยภายในโรงเรียนอนุบาลเมืองใหม่ชลบุรี เป็นไปด้วยความเรียบร้อย คณะกรรมการกำหนดรายละเอียดคุณสมบัติของพัสดุ และราคากลาง จึงพิจารณาตามรายละเอียดข้อ ๒. (ตั้งรายละเอียดแนบท้าย) มีมติเห็นชอบให้ใช้คุณสมบัติ และราคากลาง เป็นเงิน ๓,๐๙๗,๖๐๐ บาท

๓.๒ แจกซองพัสดุฯ ดำเนินการตามระเบียบต่อไป

๔. ข้อเสนอ

จึงเรียนมาเพื่อโปรดพิจารณา

ลงชื่อ.....ประธานกรรมการ
(นางจงกมล สังข์ทอง)
รองผู้อำนวยการสถานศึกษา

ลงชื่อ.....กรรมการ
(นางนันทพัทธ์ ภาพलगาม)
ครู คศ.๓

ลงชื่อ.....กรรมการ
(นายณัฐพงศ์ ศรีเหรียญ)
วิศวกรไฟฟ้าปฏิบัติการ

ลงชื่อ.....กรรมการ
(นายวรา กวีกิจวิรัตน์)
นักวิชาการคอมพิวเตอร์ชำนาญการ

เห็นชอบ

ดำเนินการตามเสนอ

ว่าที่ ร.ต.

(จิตติ คุ่มครอง)

รองนายกองค์การบริหารส่วนจังหวัด ปฏิบัติราชการแทน
นายกองค์การบริหารส่วนจังหวัดชลบุรี
๒๖ มี.ย. ๒๕๖๓

ร.ม.๑

(นางรมิดา จรรยาโรโสภณ)
นักวิชาการพัสดุชำนาญการ

18 มี.ย. 2563

(นางกาญจนารัตน์ กุลศักดิ์ยามิรมย์)

หัวหน้าฝ่ายแผนการพัสดุ

18 มี.ย. 2563

(นางวิราณรัช บุญห้วมณี)

(นางสาวมณฑา บุญวิสุทธิธานนท์)
ปลัดองค์การบริหารส่วนจังหวัดชลบุรี
๑๗ มี.ย. ๒๕๖๓

ผู้อำนวยการกองพัสดุและทรัพย์สิน
18 มี.ย. 2563

ขอบเขตการดำเนินงาน
(Terms of Reference : TOR)

โครงการติดตั้งระบบกล้องโทรทัศน์วงจรปิดโรงเรียนอนุบาลเมืองใหม่ชลบุรี อำเภอเมืองชลบุรี

๑. หลักการและเหตุผล

เนื่องจากในปัจจุบันโรงเรียนอนุบาลเมืองใหม่ชลบุรี มีจำนวนนักเรียนมากขึ้นทุก ๆ ปี และภายในโรงเรียนยังมีอาคาร ห้องเรียน และบริเวณต่าง ๆ ที่ไม่สามารถสอดส่องดูแลพฤติกรรม ความปลอดภัยของนักเรียน และทรัพย์สินต่าง ๆ ได้อย่างทั่วถึง

ดังนั้น เพื่อเป็นการดูแลรักษาความปลอดภัยภายในโรงเรียนที่ต้องมีมาตรฐานการดูแลป้องกันความปลอดภัยอย่างทั่วถึง จึงจำเป็นต้องจัดระบบความปลอดภัยด้วยการติดตั้งระบบกล้องโทรทัศน์วงจรปิดภายในโรงเรียน

๒. วัตถุประสงค์

๒.๑ เพื่อจัดระบบความปลอดภัยด้วยการติดตั้งระบบกล้องวงจรปิดภายในโรงเรียนและภายในห้องเรียน

๒.๒ เพื่อจัดซื้อจัดหาวัสดุครุภัณฑ์ประเภทกล้องโทรทัศน์วงจรปิดให้เพียงพอต่อการบริหารจัดการภายในโรงเรียน

๓. ข้อกำหนดโดยทั่วไป

๓.๑ การส่งข้อเสนอและการพิจารณา

๓.๑.๑ ผู้เสนอราคาจะต้องทำตารางเปรียบเทียบรายละเอียดและเงื่อนไขเฉพาะต่อข้อกำหนดรายละเอียด (Specification) ทางเทคนิคเป็นรายชื่อทุกข้อ (Statement of Compliance) โดยใช้ตัวอย่างแบบฟอร์มการเปรียบเทียบตามตารางที่ ๑ ในการเปรียบเทียบรายการดังกล่าว หากมีกรณีที่ต้องมีการอ้างอิงข้อความหรือเอกสารในส่วนอื่นที่จัดทำเสนอมาน ผู้เสนอราคาต้องระบุให้เห็นอย่างชัดเจน สามารถตรวจสอบได้โดยง่ายไว้ในเอกสารเปรียบเทียบด้วยว่า สิ่งที่ต้องการอ้างอิงถึงให้หมายเหตุ หรือ ชัดเส้นใต้ หรือ ระบายสี พร้อมเขียนหัวข้อกำกับไว้เพื่อให้สามารถตรวจสอบกับเอกสารเปรียบเทียบได้ง่ายและตรงกับหัวข้อที่ต้องการ

ตารางที่ ๑ ตารางแสดงตัวอย่างแบบฟอร์มที่กำหนดให้ผู้เสนอราคา

หัวข้อ	คุณลักษณะที่ต้องการ	คุณลักษณะที่เสนอ	เอกสารอ้างอิง (หน้า, ข้อ)
ระบุหัวข้อให้ตรงกับที่กำหนดในเอกสารนี้	ให้คัดลอกข้อกำหนดที่กำหนดในเอกสารนี้	ให้ระบุรายละเอียดของที่นำเสนอ เช่นขนาดของ Memory ต้องไม่ระบุว่ามีน้อยกว่า ๑ GB หรือมากกว่า ๑ GB แต่จะต้องระบุให้ชัดว่าเป็น ๑ GB หรือ ๒ GB	ให้ระบุหรืออ้างอิงถึงเอกสารในข้อเสนอที่เกี่ยวข้อง และทำเครื่องหมายในเอกสารนั้นหรือแคตตาล็อก ให้พิจารณาได้ง่ายพร้อมแจกแจงคุณสมบัติเทียบเท่า, สูงกว่า, ดีกว่า

ประธาน.....ลงชื่อ กรรมการ.....ลงชื่อ กรรมการ.....ลงชื่อ กรรมการ.....ลงชื่อ

๓.๑.๒ คณะกรรมการพิจารณาผลจะดำเนินการตรวจสอบคุณสมบัติและข้อเสนอทางด้านเทคนิค ของผู้เสนอราคาว่าเป็นไปตามเงื่อนไขและข้อกำหนดในประกาศหรือไม่ โดยให้ยึดการตัดสินใจของคณะกรรมการพิจารณาผลเป็นที่สุด หากผู้มีคุณสมบัติไม่ครบถ้วน คณะกรรมการพิจารณาผลจะถือว่าเอกสารไม่ผ่านข้อกำหนด

๓.๑.๓ คณะกรรมการพิจารณาผลจะพิจารณาเอกสารที่เชื่อถือได้ และคณะกรรมการพิจารณาขอสงวนสิทธิ์ที่จะพิจารณาหรือไม่พิจารณาเอกสารที่จัดทำขึ้นมาเองของผู้เสนอราคา

๓.๑.๔ หากคณะกรรมการพิจารณาผลการประกวดราคามีความประสงค์จะขอเอกสารเพิ่มเติม ผู้เสนอราคาจะต้องนำเอกสาร มาให้คณะกรรมการพิจารณาผลประกวดราคาตรวจสอบในวันและเวลาที่คณะกรรมการพิจารณาผลการประกวดราคากำหนด หากไม่มาคณะกรรมการพิจารณาผลประกวดราคาจะถือว่าเอกสารไม่ผ่านข้อกำหนด

๔. ข้อกำหนดการรับประกัน

ผู้เสนอราคาจะต้องรับประกันผลงานเป็นระยะเวลา ๒ ปี โดยจะต้องรับประกันคุณภาพการใช้งานและการชำรุดที่เกิดขึ้นอันเนื่องจากการใช้งานตามปกติวิธี โดยวันรับประกันการชำรุดเป็นไปตามมาตรฐานผู้ผลิตหรือภาระค่าประกันสัญญาจ้างที่เป็นประโยชน์ต่อราชการสูงสุด นับตั้งแต่วันที่คณะกรรมการตรวจการจ้าง ได้ตรวจรับระบบและอุปกรณ์ไว้เรียบร้อยแล้ว และหากระบบ และ/หรืออุปกรณ์เกิดขัดข้องขึ้น เมื่อผู้เสนอราคาได้รับแจ้งความชำรุดบกพร่องดังกล่าวไม่ว่าจากช่องทางใดก็ตาม ผู้เสนอราคาจะต้องดำเนินการตั้งรายละเอียดต่อไปนี้ เป็นอย่างน้อย

๔.๑ ในกรณี วันทำการ ผู้ยื่นข้อเสนอจะต้องดำเนินการเข้าพื้นที่ ตรวจสอบ (On Site Service) เพื่อแจ้งสาเหตุของความชำรุดบกพร่อง ต่อผู้ใช้งานภายใน ๔ ชั่วโมง นับตั้งแต่ได้รับแจ้งเหตุ และดำเนินการแก้ไขซ่อมแซมให้แล้วเสร็จและสามารถใช้งานได้ภายใน ๒ วัน พร้อมทั้งรายงานผลการปฏิบัติงาน

๔.๒ ในกรณีวันหยุดราชการ ผู้เสนอราคาจะต้องดำเนินการเข้าพื้นที่ (On Site Service) ตรวจสอบสาเหตุของความชำรุดบกพร่อง ต่อผู้ใช้งานภายใน ๖ ชั่วโมง นับตั้งแต่ได้รับแจ้งเหตุ และดำเนินการแก้ไขซ่อมแซมให้แล้วเสร็จและสามารถใช้งานได้ภายใน ๓ วัน พร้อมทั้งรายงานผลการปฏิบัติงาน

๔.๓ ในกรณีที่เกิดความชำรุดบกพร่องของงานที่อยู่ในการรับประกัน ทางผู้รับจ้างจะต้องดำเนินการตามข้อ ๔.๑ หรือ ๔.๒ โดยผู้รับจ้างจะต้องจัดหาระบบหรืออุปกรณ์ที่มีคุณภาพเท่าเทียมกันมาทดแทนในระหว่างการซ่อมแซมแก้ไขให้ห้องปฏิบัติการบริหารส่วนจังหวัดชลบุรีใช้งาน จนกว่าจะส่งคืนระบบ/หรืออุปกรณ์ ที่นำไปตรวจซ่อม

๔.๔ ในกรณีที่เกิดความชำรุดบกพร่องของงานนอกเหนือจากการรับประกัน ทางผู้รับจ้างจะต้องดำเนินการตามข้อ ๔.๑ หรือ ๔.๒ พร้อมส่งใบเสนอราคาและเอกสารรายงานความเสียหายที่เกิดขึ้นนั้น มายังองค์การบริหารส่วนจังหวัดชลบุรี หรือ โรงเรียนอนุบาลเมืองใหม่ชลบุรี เพื่อพิจารณาและอนุมัติการซ่อม

๕. ข้อกำหนดทางคุณลักษณะทั่วไป

ข้อกำหนดต่อไปนี้เป็นรายละเอียดความต้องการขั้นต่ำขององค์การบริหารส่วนจังหวัดชลบุรี ผู้เสนอราคามีสิทธิ์ที่จะเสนออุปกรณ์ใด ๆ ที่มีคุณสมบัติดีกว่าหรือมีความสามารถสูงกว่าตามข้อกำหนด โดยความเห็นของคณะกรรมการพิจารณาผลการประกวดราคา ถือเป็นที่สุด

๕.๑ ระบบกล้องโทรทัศน์วงจรปิดที่ติดตั้งในโครงการจะต้องเป็นระบบกล้องโทรทัศน์วงจรปิดชนิดเครือข่าย (IP Camera) มีการส่งสัญญาณภาพเป็นแบบดิจิตอลโดยใช้โปรโตคอลแบบ TCP/IP ผ่านระบบเครือข่ายไปยังระบบบันทึกภาพหรือจอภาพโดยตรง โดยไม่มีการแปลงสัญญาณจากดิจิตอลเป็นอนาล็อก หรือจากอนาล็อกเป็นดิจิตอล

ประธาน.....ลงชื่อ กรรมการ.....ลงชื่อ กรรมการ.....ลงชื่อ

๕.๒ ผู้เสนอราคาจะต้องดำเนินการติดตั้งอุปกรณ์ทั้งหมดที่เสนอมาในโครงการ ตำแหน่งในการติดตั้ง ก่อสร้างโครงข่ายแรงดัน ตามที่กำหนดในขอบเขตการดำเนินงาน (Terms of Reference : TOR) ปรากฏตามแผนผัง การติดตั้งแนบท้าย หรือตามที่ได้รับมอบหมายดูแลโครงการติดตั้งระบบก่อกสร้างโครงข่ายแรงดันโรงเรียนอนุบาลเมือง ใหม่ชลบุรีกำหนด

๕.๓ ผู้เสนอราคาจะต้องดำเนินการจัดทำแผนผังและแบบติดตั้งอุปกรณ์ทั้งหมดที่เสนอมาในโครงการ แสดง ตำแหน่งในการติดตั้งก่อกสร้างโครงข่ายแรงดัน ตามที่กำหนดในขอบเขตการดำเนินงาน (Terms of Reference : TOR) ปรากฏตามแผนผังการติดตั้งแนบท้ายหรือตามที่องค์การบริหารส่วนจังหวัดชลบุรีกำหนด

๕.๔ ผู้เสนอราคาจะต้องดำเนินการติดตั้งผู้ควบคุมก่อกสร้างโครงข่ายแรงดัน พร้อมอุปกรณ์ของระบบไฟฟ้า ระบบเครือข่าย และอื่น ๆ ที่เกี่ยวข้องทั้งหมด

๕.๕ ผู้เสนอราคาจะต้องดำเนินการติดตั้งระบบไฟฟ้า ที่จ่ายให้กับชุดควบคุมระบบก่อกสร้างโครงข่ายแรงดันที่อยู่ ตามจุดติดตั้งที่กำหนดให้ได้ตามมาตรฐาน

๕.๖ ผู้เสนอราคาจะต้องดำเนินการติดตั้งอุปกรณ์ระบบเครือข่าย ที่ใช้กับชุดควบคุมระบบก่อกสร้างโครงข่าย แรงดันที่อยู่ตามจุดให้ได้ตามมาตรฐาน

๕.๗ ผู้เสนอราคาจะต้องให้ความสำคัญเกี่ยวกับการประสานงานอย่างจริงจัง โดยจะต้องพยายามปรึกษาการ ติดตั้งระบบในส่วนที่เกี่ยวข้อง เช่น งานระบบเครือข่าย งานระบบไฟฟ้า เป็นต้น

๕.๘ ผู้เสนอราคาจะต้องเป็นผู้ติดต่อประสานงานกับหน่วยงานภาครัฐและเอกชนอื่น ๆ ที่เกี่ยวข้องเพื่อให้งาน สามารถดำเนินไปได้จนแล้วเสร็จ

๕.๙ ผู้เสนอราคาจะต้องมีผู้เชี่ยวชาญเข้ามาปฏิบัติงานโดยมีวิธีการจัดการ และทำงานได้ถูกต้องตามหลัก วิชาการ

๕.๑๐ การเปลี่ยนแปลงการปฏิบัติงานที่ผิดไปจากแบบและรายการ อันเนื่องมาจากแบบและรายการขัดกัน หรือความจำเป็นอื่นใดก็ดี ผู้เสนอราคาจะต้องแจ้งแก่องค์การบริหารส่วนจังหวัดชลบุรีเพื่อขอความเห็นชอบเสียก่อน จะดำเนินการได้

๕.๑๑ ผู้เสนอราคาจะต้องเป็นผู้จัดหาสถานที่จัดเก็บรักษาเครื่องมือ วัสดุอุปกรณ์ที่ส่งมอบในงวดงานที่ ๑ เพื่อใช้ติดตั้งในโครงการดังกล่าว จะยังคงเป็นกรรมสิทธิ์ของผู้เสนอราคาเองทั้งหมดซึ่งผู้เสนอราคาจะต้องรับผิดชอบ ต่อการสูญหายเสื่อมสภาพ หรือ ถูกทำลายจนกว่าจะส่งมอบงานแล้วเสร็จ

๕.๑๒ ผู้เสนอราคาจะต้องจัดทำตารางแผนแสดงการกำหนดการทดสอบระบบและอุปกรณ์ต่าง ๆ เสนอต่อ องค์การบริหารส่วนจังหวัดชลบุรี หรือผู้ที่ได้รับมอบหมาย รวมทั้งจะต้องทำการทดสอบระบบและอุปกรณ์เพื่อแสดงให้เห็นว่างานที่ทำถูกต้องตามแบบและรายการที่กำหนดทุกประการ และผู้เสนอราคาจะต้องเป็นผู้เสียค่าใช้จ่ายในการนี้ ทั้งสิ้น

๕.๑๓ ผู้เสนอราคาจะต้องดำเนินการตรวจสอบการใช้งานระบบก่อกสร้างโครงข่ายแรงดัน ผู้ยื่นข้อเสนอจะต้อง ดำเนินการดังรายละเอียดต่อไปนี้

๕.๑๓.๑ กรณีตรวจสอบระบบบริหารจัดการก่อกสร้างโครงข่ายแรงดัน ผู้เสนอราคาจะต้องตรวจสอบทุก ๆ สัปดาห์ พร้อมส่งรายงานการตรวจสอบ

ประธาน.....ลงชื่อ กรรมการ.....ลงชื่อ กรรมการ.....ลงชื่อ กรรมการ.....ลงชื่อ

๕.๑๓.๒ กรณีตรวจสอบกล้องโทรทัศน์วงจรปิด และตู้ควบคุมกล้องโทรทัศน์วงจรปิด พร้อมอุปกรณ์ ภายใน ผู้เสนอราคาจะต้องตรวจสอบทุก ๆ ๑ เดือน พร้อมส่งรายงานการตรวจสอบ

๕.๑๔ ผู้เสนอราคาจะต้องดำเนินการบำรุงรักษาเชิงแก้ไข (Corrective Maintenance : CM) และดำเนินการบำรุงรักษาเชิงป้องกัน (Preventive Maintenance : PM) อุปกรณ์ในโครงการและอุปกรณ์ที่เกี่ยวข้องทั้งหมด ที่ทางโรงเรียนอนุบาลเมืองใหม่ชลบุรีดูแลอยู่

๕.๑๕ ผู้เสนอราคาต้องสรุปประวัติการแก้ไข ซ่อมแซม หรือเปลี่ยนอุปกรณ์ ในรูปแบบรายงาน โดยมีรูปแบบเป็นแบบรายเดือน-ราย-๔-เดือน-และ-รายปีเป็นอย่างน้อย

๕.๑๖ ผู้เสนอราคาจะต้องมีทีมงานที่สามารถติดต่อและให้คำปรึกษาได้ตลอด ๒๔ ชั่วโมง ไม่เว้นวันหยุดราชการ โดยแสดงเอกสารมาพร้อมการเสนอราคา

๕.๑๗ ผู้เสนอราคาจะต้องอบรมการใช้งานระบบกล้องโทรทัศน์วงจรปิด ให้กับผู้ใช้งานและผู้ดูแลระบบให้สามารถใช้งานระบบได้อย่างมีประสิทธิภาพ ทุก ๆ ๖ เดือน หรือตามท้องค้การบริหารส่วนจังหวัดชลบุรีร้องขอตลอดอายุสัญญา โดยค่าใช้จ่ายที่เกิดขึ้นจากการจัดอบรมให้ถือเป็นค่าใช้จ่ายของผู้เสนอราคา (โดยการอบรมนี้ไม่ถือเป็นเงื่อนไขในการตรวจรับงาน)

๕.๑๘ ผู้เสนอราคาจะต้องดำเนินการตั้งค่าอุปกรณ์กล้องโทรทัศน์วงจรปิด และอุปกรณ์จัดเก็บระบบภาพกล้องโทรทัศน์วงจรปิดที่เสนอมา โดยส่งภาพไปบันทึกที่ ห้องควบคุมระบบกล้องโทรทัศน์วงจรปิดโรงเรียนอนุบาลเมืองใหม่ชลบุรี

๖. ข้อกำหนดคุณลักษณะ

๖.๑ กล้องโทรทัศน์วงจรปิดชนิดเครือข่าย แบบมุมมองคงที่สำหรับติดตั้งภายในอาคาร (Indoor Fixed Network Camera) แบบที่ ๑ (กล้องโทรทัศน์วงจรปิดชนิดเครือข่าย แบบมุมมองคงที่สำหรับติดตั้งภายในอาคาร สำหรับใช้ในงานรักษาความปลอดภัยทั่วไป ตามเกณฑ์ราคาากลางและคุณลักษณะพื้นฐานของระบบกล้องโทรทัศน์วงจรปิดของกระทรวงดิจิทัลฯ) จำนวน ๑๐๙ ตัว ✓

คุณลักษณะพื้นฐาน

- ✓ - มีความละเอียดของภาพสูงสุดไม่น้อยกว่า ๑,๙๒๐x๑,๐๘๐ pixel หรือไม่น้อยกว่า ๒,๐๗๓,๖๐๐ pixels
- มี frame rate ไม่น้อยกว่า ๒๕ ภาพต่อวินาที (frame per second)
- ใช้เทคโนโลยี IR-Cut filter หรือ Infrared Cut-off Removable (ICR) สำหรับการบันทึกภาพได้ทั้งกลางวันและกลางคืนโดยอัตโนมัติ
- มีความไวแสงน้อยสุด ไม่มากกว่า ๐.๒๕ LUX สำหรับการแสดงภาพสี (Color) และไม่มากกว่า ๐.๐๕ LUX สำหรับการแสดงภาพขาวดำ (Black/White)
- มีขนาดตัวรับภาพ (Image Sensor) ไม่น้อยกว่า ๑/๓ นิ้ว ✓
- มีผลต่างค่าความยาวโฟกัสต่ำสุดกับค่าความยาวโฟกัสสูงสุดไม่น้อยกว่า ๔.๕ มิลลิเมตร ✓
- สามารถตรวจจับความเคลื่อนไหวอัตโนมัติ (Motion Detection) ได้

ประธาน.....ลงชื่อ กรรมการ.....ลงชื่อ กรรมการ.....ลงชื่อ กรรมการ.....ลงชื่อ

- สามารถแสดงรายละเอียดของภาพที่มีความแตกต่างของแสงมาก (Wide Dynamic Range หรือ Super Dynamic Range) ได้
- สามารถส่งสัญญาณภาพ (Streaming) ไปแสดงได้อย่างน้อย ๒ แห่ง
- ได้รับมาตรฐาน Onvif (Open Network Video Interface Forum)
- สามารถส่งสัญญาณภาพได้ตามมาตรฐาน H.๒๖๔ เป็นอย่างน้อย
- สามารถใช้งานตามมาตรฐาน IPv๔ และ IPv๖ ได้

มีช่องเชื่อมต่อระบบเครือข่าย (Network-Interface) แบบ ๑๐/๑๐๐ Base-T หรือดีกว่า และ สามารถทำงานได้ตามมาตรฐาน IEEE ๘๐๒.๓af หรือ IEEE ๘๐๒.๓at (Power over Ethernet) ในช่องเดียวกันได้

- สามารถใช้งานกับมาตรฐาน HTTP, HTTPS, "NTP หรือ SNTP", SNMP, RTSP, IEEE๘๐๒.๑X ได้เป็นอย่างน้อย
- มีช่องสำหรับบันทึกข้อมูลลงหน่วยความจำแบบ SD Card หรือ MicroSD Card หรือ Mini SD Card
- ต้องมี Software Development Kit (SDK) หรือ Application Programming Interface (API) ในรูปแบบ แผ่น CD หรือ DVD ที่มีลิขสิทธิ์ถูกต้อง หรือสามารถ Download จากเว็บไซต์ผู้ผลิต
- ได้รับมาตรฐานด้านความปลอดภัยต่อผู้ใช้งาน
- ผู้ผลิตต้องได้รับมาตรฐานด้านระบบการจัดการสิ่งแวดล้อม
- ผู้ผลิตต้องได้รับมาตรฐานด้านการบริหารจัดการหรือบริหารงานที่มีคุณภาพ

ข้อกำหนดอื่น ๆ

- ได้รับมาตรฐานการป้องกัน IP๖๖ และ IK๑๐ หรือดีกว่า
- สามารถทำงานได้ที่อุณหภูมิ -๓๐ °C ถึง ๖๐ °C เป็นอย่างน้อย
- สามารถรองรับมาตรฐานความปลอดภัย (Security) Password protection, HTTPS encryption, Digest authentication, IEEE ๘๐๒.๑X และ SSL ได้เป็นอย่างน้อย
- ผู้เสนอราคาต้องได้รับการแต่งตั้งให้เป็นตัวแทนจำหน่ายจากผู้ผลิตหรือตัวแทนจำหน่ายในประเทศไทย โดยให้ยื่นขอเข้าเสนอราคา
- อุปกรณ์ที่นำเสนอเป็นของแท้ของใหม่อยู่ในสภาพที่ใช้งานได้ดีและเป็นรุ่นที่อยู่ในสายการผลิต (Product Line) โดยต้องแนบหนังสือรับรองในวันยื่นเอกสารเสนอราคา
- มีการรับประกันอุปกรณ์เป็นเวลาไม่น้อยกว่า ๓ ปี จากเจ้าของผลิตภัณฑ์

๖.๒ อุปกรณ์บันทึกภาพผ่านเครือข่าย (Network Video Recorder) แบบ ๑๖ ช่อง (ตามเกณฑ์ราคา กลางและคุณลักษณะพื้นฐานของระบบกล้องโทรทัศน์วงจรปิดของกระทรวงดิจิทัลฯ) จำนวน ๘ ชุด

คุณลักษณะพื้นฐาน

- ✓ - เป็นอุปกรณ์ที่ผลิตมาเพื่อบันทึกภาพจากกล้องวงจรปิดโดยเฉพาะ
- สามารถบันทึกและบีบอัดภาพได้ตามมาตรฐาน MPEG๔ หรือ H.๒๖๔ หรือดีกว่า

ประธาน.....ลงชื่อ กรรมการ.....ลงชื่อ กรรมการ.....ลงชื่อ กรรมการ.....ลงชื่อ

- ได้รับความมาตรฐาน Onvif (Open Network Video Interface Forum) -
- มีช่องเชื่อมต่อระบบเครือข่าย (Network Interface) แบบ ๑๐/๑๐๐/๑๐๐๐ Base-T หรือดีกว่า จำนวน ไม่น้อยกว่า ๑ ช่อง ✓
- สามารถบันทึกภาพและส่งภาพเพื่อแสดงผลที่ความละเอียดของภาพสูงสุดไม่น้อยกว่า ๑,๙๒๐x๑,๐๘๐ pixel หรือไม่น้อยกว่า ๒,๐๗๓,๖๐๐ pixels -
- สามารถใช้งานกับมาตรฐาน "HTTP หรือ HTTPS", SMTP, "NTP หรือ SNTP", SNMP, RTSP ได้เป็นอย่างดี
- มีหน่วยจัดเก็บข้อมูลสำหรับกล้องวงจรปิดโดยเฉพาะ (Surveillance Hard Disk) ชนิด SATA ขนาดความจุรวมไม่น้อยกว่า ๑๖ TB ✓
- มีช่องเชื่อมต่อ (Interface) แบบ USB ๓.๐ จำนวนไม่น้อยกว่า ๒ ช่อง ✓
- สามารถใช้งานตามมาตรฐาน IPv๔ และ IPv๖ ได้ -
- ต้องมี Software Development Kit (SDK) หรือ Application Programming Interface (API) ในรูปแบบแผ่น CD หรือ DVD ที่มีลิขสิทธิ์ถูกต้อง หรือสามารถ Download จากเว็บไซต์ผู้ผลิตได้
- สามารถแสดงภาพที่บันทึกจากกล้องโทรทัศน์วงจรปิดผ่านระบบเครือข่ายได้
- ผู้ผลิตต้องได้รับมาตรฐานด้านการบริหารจัดการหรือบริหารงานที่มีคุณภาพ

ข้อกำหนดอื่น ๆ

- ได้รับความมาตรฐาน FCC Part ๑๕B, EN ๕๕๐๓๒, EN ๕๐๑๓๐-๔, EN๕๕๐๒๔, UL/CSA ๖๐๙๕๐-๑, EN ๕๐๕๘๑ เป็นอย่างน้อย
- อุปกรณ์ที่เสนอต้องเป็นผลิตภัณฑ์เครื่องหมายการค้าเกี่ยวกับกล้องโทรทัศน์วงจรปิดชนิดเครือข่าย ตามข้อ ๕.๑
- ผู้เสนอราคาต้องได้รับการแต่งตั้งให้เป็นตัวแทนจำหน่ายจากผู้ผลิตหรือตัวแทนจำหน่ายในประเทศไทย โดยให้ยื่นขณะเข้าเสนอราคา
- อุปกรณ์ที่นำเสนอเป็นของแท้ของใหม่อยู่ในสภาพที่ใช้งานได้ดีและเป็นรุ่นที่อยู่ในสายการผลิต (Product Line) โดยต้องแนบหนังสือรับรองในวันยื่นเอกสารเสนอราคา
- มีการรับประกันอุปกรณ์เป็นเวลาไม่น้อยกว่า ๓ ปี จากเจ้าของผลิตภัณฑ์

✓ ๖.๓ จอภาพแบบ LED ขนาดไม่น้อยกว่า ๒๑.๕ นิ้ว (ตามเกณฑ์ราคากลางและคุณลักษณะพื้นฐานการจัดหาอุปกรณ์และระบบคอมพิวเตอร์) จำนวน ๘ จอ

คุณลักษณะพื้นฐาน

- จอภาพมีขนาดไม่น้อยกว่า ๒๑.๕ นิ้ว
- รองรับความละเอียดการแสดงผลไม่น้อยกว่า ๑,๙๒๐x๑,๐๘๐ Pixel
- มี Refresh Rate ไม่น้อยกว่า ๖๐ Hz

ประธาน.....ลงชื่อ กรรมการ.....ลงชื่อ กรรมการ.....ลงชื่อ กรรมการ.....ลงชื่อ

- มี Contrast Ratio ไม่น้อยกว่า ๖๐๐:๑

✓
๖.๔ เครื่องสำรองไฟฟ้า ขนาด ๑ KVA (ตามเกณฑ์ราคากลางและคุณลักษณะพื้นฐานการจัดหาอุปกรณ์ และระบบคอมพิวเตอร์) จำนวน ๑๖ เครื่อง

คุณลักษณะพื้นฐาน

- มีกำลังไฟฟ้านอกไม่น้อยกว่า ๑ KVA (๖๐๐ Watts)
- สามารถสำรองไฟฟ้าได้ไม่น้อยกว่า ๑๕ นาที

ข้อกำหนดอื่น ๆ

- ควบคุมการทำงานด้วยไมโครโพรเซสเซอร์
- มีชุดวงจรรักษาระดับแรงดันไฟฟ้าให้คงที่โดยอัตโนมัติ
- มีชุดวงจรป้องกันโพลตเกินพิกัดและลัดวงจร
- มีชุดวงจรป้องกันไฟฟ้ากระชาก
- มีจอแสดงผลแบบ LCD Display
- สามารถเปิดใช้งานเครื่อง UPS ได้จาก Battery โดยไม่ต้องต่อกับระบบไฟฟ้าหลัก (DC Start)
- มีชุดวงจรควบคุมการ Charge และ Discharge Battery ช่วยยืดอายุการใช้งานของแบตเตอรี่

๖.๕ อุปกรณ์กระจายสัญญาณ ขนาด ๒๔ ช่อง แบบ POE จำนวน ๑๐ ตัว

คุณลักษณะพื้นฐาน

- อุปกรณ์ต้องมีพอร์ตแบบ ๑๐/๑๐๐/๑๐๐๐T จำนวนไม่น้อยกว่า ๒๔ พอร์ต และมีพอร์ตแบบ ๑๐๐/๑๐๐๐X SFP จำนวนไม่น้อยกว่า ๔ พอร์ต
- อุปกรณ์ต้องมีขนาดของ Switching fabric/capacity ไม่ต่ำกว่า ๕๖ Gbps และ Switching throughput/Forwarding Rate ไม่ต่ำกว่า ๔๑ Mpps เป็นอย่างน้อย
- รองรับการจ่ายไฟ (Power over Ethernet) ให้กับอุปกรณ์ด้วยมาตรฐาน ๘๐๒.๓af และ ๘๐๒.๓at ได้เป็นอย่างน้อย และสามารถจ่ายไฟ (Power over Ethernet) ให้กับอุปกรณ์ได้ทั้งหมด ๓๗๐ Watt เป็นอย่างน้อย
- อุปกรณ์ต้องมีขนาดของ Mac address table ไม่ต่ำกว่า ๑๖,๐๐๐ รายการ
- อุปกรณ์จะต้องมีหน่วยความจำ ๒๕๖ MB สำหรับ RAM และ ๖๔ MB สำหรับ Flash Memory เป็นอย่างน้อย
- อุปกรณ์ต้องสามารถทำงานตามมาตรฐาน IEEE ๘๐๒.๑D, IEEE ๘๐๒.๑s, IEEE ๘๐๒.๑w ได้เป็นอย่างน้อย
- อุปกรณ์ต้องรองรับการยืนยันตน ๓ รูปแบบ อันได้แก่ MAC-based, Web-based, และ ๘๐๒.๑x (user-password)
- อุปกรณ์ต้องรองรับ SNMP version ๑, version ๒c, และ version ๓ เพื่อการดูแลระบบเครือข่ายอย่างมีประสิทธิภาพ

ประธาน.....ลงชื่อ.....ลงชื่อ กรรมการ.....ลงชื่อ กรรมการ.....ลงชื่อ กรรมการ.....ลงชื่อ

ข้อกำหนดอื่น ๆ

- ได้รับมาตรฐานด้านความปลอดภัย FCC หรือ UL หรือ EN
- ผู้เสนอราคาต้องได้รับการแต่งตั้งให้เป็นตัวแทนจำหน่ายจากผู้ผลิตหรือตัวแทนจำหน่ายในประเทศไทย โดยให้ยื่นขณะเข้าเสนอราคา
- อุปกรณ์ที่นำเสนอเป็นของแท้ของใหม่อยู่ในสภาพที่ใช้งานได้ดีและเป็นรุ่นที่อยู่ในสายการผลิต (Product Line) โดยต้องแนบหนังสือรับรองในวันยื่นเอกสารเสนอราคา
- มีประกันรับประกันอุปกรณ์เป็นเวลาไม่น้อยกว่า ๓ ปี จากเจ้าของผลิตภัณฑ์

๖.๖ ตู้ Rack ๑๒U พร้อมอุปกรณ์ จำนวน ๔ ตู้

คุณลักษณะพื้นฐาน

- มีขนาด ๑๙ นิ้ว ๑๒U สำหรับยึดติดตั้ง มีกุญแจล็อก ประตูด้านหน้า และด้านข้าง
- มีขนาด สูง ๖๐ x กว้าง ๖๐ x ลึก ๕๙ เซนติเมตร เป็นอย่างน้อย
- ผลิตจากเหล็ก Electro Galvanized Sheet Steel หรือ Electro Static Power Coated หรือดีกว่า มีความหนาไม่น้อยกว่า ๑.๒ mm และสามารถกันสนิมได้ ๑๐๐%
- ติดตั้งอุปกรณ์จ่ายกระแสไฟฟ้า (PDU) สำหรับรองรับอุปกรณ์ไฟฟ้าสูงสุดไม่น้อยกว่า ๑๕A มีช่องเสียบไม่น้อยกว่า ๖ ช่อง
- ปลั๊กไฟและสายไฟต้องได้รับมาตรฐานด้านความปลอดภัย UL หรือ RoHS เป็นอย่างน้อย
- ติดตั้งพัดลมขนาดไม่น้อยกว่า ๔ นิ้ว จำนวนไม่น้อยกว่า ๒ ตัว
- ผลิตจากโรงงานที่ได้รับการรับรองมาตรฐาน ISO ๙๐๐๑ Series
- ผลิตภัณฑ์ต้องได้รับมาตรฐาน ANIS/EIA ,IEC และ DIN เป็นอย่างน้อย

๖.๗ สายสัญญาณ LAN CAT๕E จำนวน ๔๐ กล่อง

คุณลักษณะพื้นฐาน

- สายสัญญาณต้องได้รับมาตรฐาน EIA/TIA ๕๖๘ B, IEC ๖๑๑๕๖-๕ และ ISO/IEC ๑๑๘๐๑ class D เป็นอย่างน้อย
- มีค่า Impedance เท่ากับ ๑๐๐ Ohms หรือดีกว่า และมีขนาด Copper conductor เท่ากับ ๒๔ AWG, ๐.๕mm diameter
- สามารถรองรับการทำงานตามมาตรฐาน ISO/IEC ๑๑๘๐๑ class D ๒๐๐๒ application.
- มีค่า Coupling Attenuation ของสัญญาณที่ความถี่ ๓๐ MHz ไม่น้อยกว่า ๔๕ dB
- สาย UTP มีค่า Attenuation ของสัญญาณที่ความถี่ ๑๐๐ MHz ไม่เกิน ๒๒ dB/๑๐๐m
- สาย UTP มีค่า NEXT ของสัญญาณที่ความถี่ ๑๐๐ MHz ไม่น้อยกว่า ๓๕ dB
- สาย UTP มีค่า PS NEXT ของสัญญาณที่ความถี่ ๑๐๐ MHz ไม่น้อยกว่า ๓๒ dB
- สาย UTP มีค่า ACR ของสัญญาณที่ความถี่ ๑๐๐ MHz ไม่น้อยกว่า ๑๔ dB
- สาย UTP มีค่า Return loss ของสัญญาณที่ความถี่ ๑๐๐ MHz ไม่น้อยกว่า ๒๐ dB
- สาย UTP มีคุณสมบัติทนการติดไฟ โดยมีค่า Fire Load เท่ากับ ๔๐๐ MJ/Km หรือดีกว่า
- รับประกันการใช้งานทั้งระบบอย่างน้อย ๒๐ ปี ในสภาวะใช้งานปกติ

ประธาน.....ลงชื่อ กรรมการ.....ลงชื่อ กรรมการ.....ลงชื่อ กรรมการ.....ลงชื่อ

- ผู้เสนอราคาต้องทำการทดสอบสายนำสัญญาณ UTP CAT5e ด้วยเครื่องทดสอบที่ได้รับมาตรฐาน IEEE ๘๐๒.๓bt, ANSI/TIA/EIA-๕๖๘, ISO/IEC ๑๑๘๐๑ และเครื่องทดสอบต้องมีเอกสารรับรองการทดสอบตามมาตรฐานจากตัวแทนจำหน่าย เป็นระยะเวลาไม่เกิน ๑ ปี ณ วันที่ยื่นเสนอราคา

๖.๘ อุปกรณ์การต่าง ๆ พร้อมค่าติดตั้ง จำนวน ๑ งาน

ขอบเขตงาน

๖.๘.๑ อุปกรณ์กระจายสัญญาณ (L๓ Switch) ขนาด ๒๔ ช่อง (ตามเกณฑ์ราคากลางและคุณลักษณะพื้นฐานการจัดหาอุปกรณ์และระบบคอมพิวเตอร์) จำนวน ๑ เครื่อง

คุณลักษณะพื้นฐาน

- มีลักษณะการทำงานไม่น้อยกว่า Layer ๓ ของ OSI Model
- สามารถค้นหาเส้นทางเครือข่ายโดยใช้โปรโตคอล (Routing Protocol) RIPv๒, OSPF ได้ เป็นอย่างน้อย
- มีช่องเชื่อมต่อระบบเครือข่าย (Network Interface) แบบ ๑๐/๑๐๐/๑๐๐๐ Base-T หรือ ดีกว่า จำนวนไม่น้อยกว่า ๒๔ ช่อง
- มีช่องสำหรับรองรับการเชื่อมต่อระบบเครือข่าย (Network Interface) แบบ ๑/๑๐ Gbps (SFP/SFP+) จำนวนไม่น้อยกว่า ๒ ช่อง
- มีสัญญาณไฟแสดงสถานะของการทำงานช่องเชื่อมต่อระบบเครือข่ายทุกช่อง
- รองรับ Mac Address ได้ไม่น้อยกว่า ๑๖,๐๐๐ Mac Address
- สามารถบริหารจัดการอุปกรณ์ผ่านทางโปรแกรม Web Browser ได้
- สามารถส่งข้อมูล Log File ในรูปแบบ Syslog ได้เป็นอย่างน้อย
- สามารถใช้งานตามมาตรฐาน IPv๖ ได้

๖.๘.๒ อุปกรณ์กระจายสัญญาณแบบ PoE (PoE L๒ Switch) ขนาด ๑๖ ช่อง (ตามเกณฑ์ราคากลางและคุณลักษณะพื้นฐานของระบบกล้องโทรทัศน์วงจรปิดของกระทรวงดิจิทัลฯ) จำนวน ๒ เครื่อง

คุณลักษณะพื้นฐาน

- มีลักษณะการทำงานไม่น้อยกว่า Layer ๒ ของ OSI Model
- มี Switching Capacity ไม่น้อยกว่า ๓๐ Gbps
- รองรับ Mac Address ได้ไม่น้อยกว่า ๘,๐๐๐ Mac Address
- มีช่องเชื่อมต่อระบบเครือข่าย (Network Interface) แบบ ๑๐/๑๐๐/๑๐๐๐ Base-T หรือ ดีกว่า และสามารถทำงานได้ตามมาตรฐาน IEEE ๘๐๒.๓af หรือ IEEE ๘๐๒.๓at (Power over Ethernet) ในช่องเดียวกันได้ จำนวนไม่น้อยกว่า ๑๖ ช่อง
- มีช่องเชื่อมต่อระบบเครือข่าย (Network Interface) แบบ SFP หรือ SFP+ จำนวนไม่น้อยกว่า ๒ ช่อง
- สามารถบริหารจัดการอุปกรณ์ผ่านโปรแกรม Web Browser ได้
- มีสัญญาณไฟแสดงสถานะของการทำงานช่องเชื่อมต่อระบบเครือข่ายทุกช่อง

ประธาน.....ลงชื่อ กรรมการ.....ลงชื่อ กรรมการ.....ลงชื่อ กรรมการ.....ลงชื่อ

๖.๘.๓ อุปกรณ์กระจายสัญญาณแบบ PoE (PoE L๒ Switch) ขนาด ๘ ช่อง (ตามเกณฑ์ราคา
กลางและคุณลักษณะพื้นฐานของระบบกล้องโทรทัศน์วงจรปิดของกระทรวงดิจิทัลฯ) จำนวน ๒ เครื่อง
คุณลักษณะพื้นฐาน

- มีลักษณะการทำงานไม่น้อยกว่า Layer ๒ ของ OSI Model
- มี Switching Capacity ไม่น้อยกว่า ๑๖ Gbps
- รองรับ Mac Address ได้ไม่น้อยกว่า ๘,๐๐๐ Mac Address
- มีช่องเชื่อมต่อระบบเครือข่าย (Network Interface) แบบ ๑๐/๑๐๐/๑๐๐๐ Base-T หรือ
ดีกว่า และสามารถทำงานได้ตามมาตรฐาน IEEE ๘๐๒.๓af หรือ IEEE ๘๐๒.๓at (Power
over Ethernet) ในช่องเดียวกันได้ จำนวนไม่น้อยกว่า ๘ ช่อง
- สามารถบริหารจัดการอุปกรณ์ผ่านโปรแกรม Web Browser ได้
- มีสัญญาณไฟแสดงสถานะของการทำงานช่องเชื่อมต่อระบบเครือข่ายทุกช่อง

๖.๘.๔ ตู้ Rack ๙U พร้อมอุปกรณ์ จำนวน ๑๐ ตู้
คุณลักษณะพื้นฐาน

- มีขนาด ๑๙ นิ้ว ๙U สำหรับยึดติดตั้ง มีกุญแจล็อก ประตูด้านหน้า และด้านข้าง
- มีขนาด สูง ๖๐ x กว้าง ๖๐ x ลึก ๔๕.๕ เซนติเมตร เป็นอย่างน้อย
- ผลิตจากเหล็ก Electro Galvanized Sheet Steel หรือ Electro Static Power Coated
หรือดีกว่า มีความหนาไม่น้อยกว่า ๑.๒ mm และสามารถกันสนิมได้ ๑๐๐%
- ติดตั้งอุปกรณ์จ่ายกระแสไฟฟ้า (PDU) สำหรับรองรับอุปกรณ์ไฟฟ้าสูงสุดไม่น้อยกว่า ๑๕A
มีช่องเสียบไม่น้อยกว่า ๖ ช่อง
- ปลั๊กไฟและสายไฟต้องได้รับมาตรฐานด้านความปลอดภัย UL หรือ RoHS เป็นอย่างน้อย
- ติดตั้งพัดลมขนาดไม่น้อยกว่า ๔ นิ้ว จำนวนไม่น้อยกว่า ๒ ตัว
- ผลิตจากโรงงานที่ได้รับการรับรองมาตรฐาน ISO ๙๐๐๑ Series
- ผลิตภัณฑ์ต้องได้รับมาตรฐาน ANIS/EIA ,IEC และ DIN เป็นอย่างน้อย

๖.๘.๕ สายใยแก้วนำแสง ขนาด ๖ Core ชนิด Single Mode
คุณลักษณะพื้นฐาน

- เป็นสายใยแก้วนำแสงชนิด Single Mode โดยมีขนาดของเส้นใยนำแสง ๙/๑๒๕
ไมโครเมตร
- เป็นสายใยแก้วนำแสงชนิด Single Mode จำนวนไม่น้อยกว่า ๖ แกน ชนิดเดินภายใน
อาคาร
- เป็นสายใยแก้วนำแสงชนิด Single Mode ซึ่งมีคุณสมบัติเป็นไปตามมาตรฐาน ITU-T
G.๖๕๒D

ประธาน.....ลงชื่อ กรรมการ.....ลงชื่อ กรรมการ.....ลงชื่อ กรรมการ.....ลงชื่อ

- โครงสร้างเป็น Tight buffer ๙๐๐ μm โดยมีชั้นของ Aramid Reinforced Yarn แทรกอยู่ในระหว่างสายใยแก้วนำแสงเพื่อช่วยรองรับแรงดึงและเสริมความแข็งแรงของสายนำสัญญาณ
- Outer sheath ทำจากวัสดุชนิด Flame retardant Low Smoke Halogen Free เพื่อป้องกันภัยจากควันและก๊าซพิษเมื่อเกิดไฟไหม้
- อัตราการสูญเสีย (Attenuation) ที่ความยาวคลื่นแสง ๘๕๐ nm ไม่เกิน ๓.๐ dB/km และที่ความยาวคลื่นแสง ๑๓๐๐ nm ไม่เกิน ๑.๐ dB/km
- มี Bandwidth ที่ความยาวคลื่นแสง ๘๕๐ nm ไม่น้อยกว่า ๕๐๐ MHz.km และที่ความยาวคลื่นแสง ๑๓๐๐ nm ไม่น้อยกว่า ๘๐๐ MHz.km
- สามารถทนแรงดึงขณะการติดตั้งได้ไม่ต่ำกว่า ๙๐๐ N และขณะการใช้งานได้ไม่ต่ำกว่า ๔๕๐ N
- มี Bending Radius ระหว่างการติดตั้ง อย่างน้อยกว่า ๒๐ เท่า ของเส้นผ่านศูนย์กลางของสายเคเบิลหรือดีกว่า
- สามารถทำงานได้ที่อุณหภูมิ -๒๐ ถึง +๖๐ องศาเซลเซียส
- รับประกันการใช้งานทั้งระบบอย่างน้อย ๒๕ ปีในสภาวะใช้งานปกติ
- เป็นผลิตภัณฑ์ภายใต้เครื่องหมายการค้าเดียวกันกับสายสัญญาณตามข้อ ๖.๗

๖.๘.๖ อุปกรณ์แปลงสัญญาณ SFP แบบ Single Mode จำนวน ๒๘ ตัว

คุณลักษณะพื้นฐาน

- เป็นชนิด SFP ๑๐๐๐BASE-LX port (IEEE ๘๐๒.๓z Type ๑๐๐๐BASE-LX)
- รองรับ MSA-complain
- รองรับ LC connector
- รองรับ Wavelength ที่ ๑๓๑๐ nm
- รองรับการทำงานที่อุณหภูมิ ๐-๗๐ °C เป็นอย่างน้อย

๖.๘.๗ สายต่อพ่วง CAT๕E UTP (Patch Cords)

คุณลักษณะพื้นฐาน

- เป็นสายต่อพ่วงแบบ stranded ที่มีคุณสมบัติ เป็นไปตามมาตรฐาน Enhanced Category ๕, EIA/TIA ๕๖๘ B, IEC ๖๑๑๕๖-๕ และ ISO/IEC Class D application
- มีความยาวไม่น้อยกว่า ๑.๕ เมตร มีฉนวนหุ้มเป็นแบบ PVC
- เป็นสายสำเร็จรูปที่ผลิตจากโรงงาน โดยมีเอกสารรับรองจากบริษัทผู้ผลิต
- จัดเตรียมสายให้มีจำนวนเพียงพอต่อการใช้งาน ทั้งบริเวณ แผงกระจายสายทองแดง และบริเวณจุดใช้งาน
- เป็นผลิตภัณฑ์ภายใต้เครื่องหมายการค้าเดียวกันกับ สาย UTP CAT๕E ตามข้อ ๖.๗

ข้อกำหนดอื่น ๆ

- ผู้เสนอราคาจะต้องจัดเตรียมสายให้มีจำนวนเพียงพอต่อการใช้งาน ทั้งบริเวณ แผงกระจายสายทองแดง และบริเวณจุดใช้งาน

ประธาน.....ลงชื่อ กรรมการ.....ลงชื่อ กรรมการ.....ลงชื่อ กรรมการ.....ลงชื่อ

๖.๘.๘ แผงกระจายสายสัญญาณ (Patch Panel)

คุณลักษณะพื้นฐาน

- สามารถติดตั้ง เข้ากับตู้ Rack ๑๙" ได้ มีจำนวน ๒๔ port ด้านหน้าเรียงติดกันเป็นชุด ขนาดความสูง ๑ HU
- มีลักษณะเป็นลิ้นชัก (Sliding) เพื่อสะดวกต่อการตรวจสอบการใช้งานและบำรุงรักษา และสามารถรองรับหัวต่อแบบ CAT๖, CAT๖A, CAT๗, CAT๗A
- เป็นผลิตภัณฑ์ภายใต้เครื่องหมายการค้าเดียวกันกับ สาย UTP-CAT๕E ตามข้อ ๖.๗

๖.๘.๙ สายต่อพ่วง Fiber Optic (FO Patch Cord)

คุณลักษณะพื้นฐาน

- เป็นสายต่อพ่วงชนิด Duplex LC, SM มีความยาวไม่น้อยกว่า ๒ เมตร และสามารถเข้ากับอุปกรณ์ที่เสนอได้
- เป็นสายสำเร็จรูปที่ผลิตจากโรงงาน โดยมีเอกสารรับรองจากบริษัทผู้ผลิต
- จัดเตรียมสายให้มีจำนวนเพียงพอต่อการใช้งาน ทั้งบริเวณแผงกระจายสายใยแก้วนำแสง และบริเวณจุดใช้งาน
- เป็นผลิตภัณฑ์ภายใต้เครื่องหมายการค้าเดียวกันกับ สาย UTP CAT๕E ตามข้อ ๖.๗

ข้อกำหนดอื่น ๆ

- ผู้เสนอราคาจะต้องจัดเตรียมสายให้มีจำนวนเพียงพอต่อการใช้งาน ทั้งบริเวณแผงกระจายสายใยแก้วนำแสง และบริเวณจุดใช้งาน

๖.๘.๑๐ แผงกระจายสายสัญญาณใยแก้วนำแสง (FO Patch Panel)

คุณลักษณะพื้นฐาน

- เป็นแผงกระจายสายชนิด Modular type สามารถติดตั้งและถอดหัวต่อสายได้แต่ละตัว จำนวน ๒๔-Ports และสามารถติดตั้งเข้ากับตู้ Rack ๑๙" ได้ มีขนาดความสูง ๑ HU
- ทำจากโลหะ ปิดมิดชิด เพื่อป้องกันฝุ่นละอองและสัตว์ และมีลักษณะเป็นลิ้นชักเพื่อสะดวกกับการตรวจสอบการใช้งานและบำรุงรักษา
- สามารถรองรับชนิดของหัวต่อได้ทั้งแบบ SC, LC และ MT-RJ ภายในแผงกระจายสายเดียวกัน
- เป็นผลิตภัณฑ์ภายใต้เครื่องหมายการค้าเดียวกันกับ สาย UTP CAT๕E ตามข้อ ๖.๗

๖.๘.๑๑ สาย Pigtail

คุณลักษณะพื้นฐาน

- หัวต่อสายใยแก้วนำแสงเป็นแบบ LC, SM มีความยาวไม่น้อยกว่า ๑.๕ เมตร และสามารถเข้ากับอุปกรณ์ที่เสนอได้
- เป็นสายสำเร็จรูปที่ผลิตจากโรงงาน โดยมีเอกสารรับรองจากบริษัทผู้ผลิต
- เป็นผลิตภัณฑ์ภายใต้เครื่องหมายการค้าเดียวกันกับ สาย UTP CAT๕E

ประธาน.....ลงชื่อ กรรมการ.....ลงชื่อ กรรมการ.....ลงชื่อ กรรมการ.....ลงชื่อ

๖.๘.๑๒ งานเดินระบบสายนำสัญญาณและไฟฟ้า พร้อมอุปกรณ์

ขอบเขตงาน

- ดำเนินการติดตั้งอุปกรณ์ทั้งหมดในโครงการ เช่น ท่อ ราง สายไฟ ปลั๊กไฟ เบรกเกอร์ สายนำสัญญาณ บล็อกพักสายสัญญาณ เป็นต้น
- ดำเนินการติดตั้งอุปกรณ์อื่น ๆ ที่ใช้สำหรับการติดตั้งกล่องวงจรปิด และเครื่องบันทึก

๖.๘.๑๓ งานตั้งค่าระบบกล้องโทรทัศน์วงจรปิดและครุภัณฑ์ทั้งหมดที่อยู่ในโครงการนี้ให้สามารถใช้งานได้อย่างเต็มประสิทธิภาพ

๗. ระยะเวลาดำเนินการ

ส่งมอบงานภายใน ๑๒๐ วัน นับจากลงนามในสัญญา

๘. ตำแหน่งจุดติดตั้งระบบกล้องโทรทัศน์วงจรปิด

ตำแหน่งติดตั้งกล้องโทรทัศน์วงจรปิดโดยสังเขป

ลำดับที่	จุดติดตั้ง	จำนวนกล้อง
๑	บริเวณรอบนอกอาคาร	๒๑
๒	อาคารเรียน ชั้น ๑	๒๖
๓	อาคารเรียน ชั้น ๒	๒๖
๔	อาคารเรียน ชั้น ๓	๓๐
๕	อาคารเรียน ชั้น ๔	๖
	รวมทั้งสิ้น	๑๐๙

๙. การส่งมอบและการตรวจรับ

๙.๑ ส่งมอบและตรวจรับอุปกรณ์ โดยองค์การบริหารส่วนจังหวัดชลบุรีจะตรวจรับ จำนวน รุ่น และยี่ห้อ เป็นของแท้และของใหม่ที่ไม่เคยถูกใช้งานมาก่อน มีคุณภาพดีเป็นที่น่าเชื่อถือ มีความมั่นคงแข็งแรง และถูกต้องตามมาตรฐานก่อนการติดตั้งหรือทดสอบ ตามรายละเอียดในเอกสารข้อเสนอของผู้รับจ้าง

๙.๒ ส่งมอบและตรวจรับการทำงานของอุปกรณ์และระบบทั้งหมด โดยผู้ว่าจ้างจะตรวจสอบตามรายการคุณสมบัติ ในรายละเอียดคุณลักษณะข้อกำหนดขององค์การบริหารส่วนจังหวัดชลบุรี และเอกสารข้อเสนอของผู้เสนอราคา ซึ่งมีรายละเอียดการตรวจรับ ดังนี้

- ๙.๒.๑ ตรวจรับการทำงานของกล้องที่ติดตั้งทั้งหมด
- ๙.๒.๒ ตรวจรับการทำงานของอุปกรณ์ระบบบันทึกภาพทั้งหมด
- ๙.๒.๓ ตรวจรับการทำงานของอุปกรณ์ระบบเครือข่ายข้อมูล และการเชื่อมโยงของเครือข่าย
- ๙.๒.๔ ตรวจรับการทำงานของอุปกรณ์ชุดจ่ายไฟฟ้าสำรอง
- ๙.๒.๕ ตรวจรับงานติดตั้งระบบสายสัญญาณ สายไฟฟ้า และการเชื่อมโยงสายสัญญาณต่าง ๆ

๙.๓ ส่งมอบและตรวจรับเอกสารทั้งหมด ซึ่งประกอบด้วย

- ๙.๓.๑ เอกสารหนังสือคู่มือการใช้งาน/บำรุงรักษาระบบ ฉบับภาษาไทย จำนวน ๓ ชุด

ประธาน.....ลงชื่อ กรรมการ.....ลงชื่อ กรรมการ.....ลงชื่อ กรรมการ.....ลงชื่อ

๕.๓.๒ เอกสารการติดตั้งอุปกรณ์และสายสัญญาณทั้งหมดในระบบ (As Built Drawing) แสดงแนว
การวางสายสัญญาณ และรายละเอียดในการติดตั้ง จำนวน ๓ ชุด พร้อมบันทึกลงใน CD-ROM จำนวน ๓ ชุด
ประกอบการส่งมอบ

รายละเอียดงานและค่างวด					
ค่าจ้าง				๑๐๐.๐๐%	
งวดที่	รายละเอียดงวดงาน	ปริมาณงาน		ค่าจ้างต่องวด % ของค่าจ้าง	จำนวน วัน
		จำนวน	หน่วย		
งวดที่ ๑	เมื่อส่งมอบวัสดุ อุปกรณ์ ตามข้อ ๕. เพื่อตรวจสอบก่อน ดำเนินการติดตั้ง	๑	งาน	๓๐	๖๐
งวดที่ ๒	เมื่อดำเนินการติดตั้งโครงข่ายสายนำสัญญาณได้เสร็จ ครบถ้วน พร้อมอุปกรณ์ในห้องควบคุมแล้วเสร็จ	๑	งาน	๓๐	๓๐
งวดที่ ๓	เมื่อดำเนินการติดตั้งอุปกรณ์ในโรงการแล้วเสร็จทั้งหมด พร้อมทดสอบการทำงานของระบบทั้งโครงการ พร้อมทั้ง อบรมการใช้งานระบบให้เจ้าหน้าที่ผู้รับผิดชอบ และ คณะกรรมการตรวจรับถูกต้องแล้วเสร็จภายใน ๙๐ วัน นับจากลงนามในสัญญา	๑	งาน	๔๐	๓๐
รวม		๓	งาน	๑๐๐.๐๐	๑๒๐-วัน

ประธาน.....ลงชื่อ กรรมการ.....ลงชื่อ กรรมการ.....ลงชื่อ กรรมการ.....ลงชื่อ

ราคากลาง

ชื่อโครงการ โครงการติดตั้งระบบกล้องโทรทัศน์วงจรปิด โรงเรียนอนุบาลเมืองใหม่ชลบุรี อำเภอเมืองชลบุรี

สถานที่ โรงเรียนอนุบาลเมืองใหม่ชลบุรี อำเภอเมืองชลบุรี

ลักษณะงาน ติดตั้งระบบกล้องโทรทัศน์วงจรปิด

หน่วย:บาท

ลำดับที่	รายการ	จำนวน	หน่วย	ค่าวัสดุ		ค่าแรงงาน		รวม	หมายเหตุ
				ราคาต่อหน่วย	จำนวนเงิน	ราคาต่อหน่วย	จำนวนเงิน		
1	กล้องโทรทัศน์วงจรปิดชนิดเครือข่าย แบบมุมมองคงที่สำหรับติดตั้งภายในอาคาร (Indoor Fixed Network Camera) แบบที่ 1	109	ตัว	14,000.00	1,526,000.00	-	-	1,526,000.00	มาตรฐาน ก.ดิจิทัล, สิบราคา
2	อุปกรณ์บันทึกภาพผ่านเครือข่าย (Network Video Recorder) แบบ 16 ช่อง	8	ชุด	50,000.00	400,000.00	-	-	400,000.00	มาตรฐาน ก.ดิจิทัล, สิบราคา
3	จอภาพแบบ LED ขนาดไม่น้อยกว่า 21.5 นิ้ว	8	จอ	3,700.00	29,600.00	-	-	29,600.00	มาตรฐาน ก.ดิจิทัล
4	เครื่องสำรองไฟฟ้า ขนาด 1 KVA	16	เครื่อง	5,800.00	92,800.00	-	-	92,800.00	มาตรฐาน ก.ดิจิทัล
5	อุปกรณ์กระจายสัญญาณ ขนาด 24 ช่อง แบบ POE	10	เครื่อง	35,000.00	350,000.00	-	-	350,000.00	มติกอมฯ 4/2563
6	ตู้ Rack 12U พร้อมอุปกรณ์ จำนวน	4	ตู้	8,400.00	33,600.00	-	-	33,600.00	มติกอมฯ 4/2563
7	สายสัญญาณ LAN CAT5E	40	กล่อง	2,500.00	100,000.00	-	-	100,000.00	สิบราคา
8	อุปกรณ์การต่าง ๆ พร้อมค่าติดตั้ง								
8.1	อุปกรณ์กระจายสัญญาณ (L3 Switch) ขนาด 24 ช่อง	1	เครื่อง	120,000.00	120,000.00	-	-	120,000.00	มาตรฐาน ก.ดิจิทัล
8.2	อุปกรณ์กระจายสัญญาณแบบ PoE (PoE L2 Switch) ขนาด 16 ช่อง	2	เครื่อง	16,000.00	32,000.00	-	-	32,000.00	มาตรฐาน ก.ดิจิทัล
8.3	อุปกรณ์กระจายสัญญาณแบบ PoE (PoE L2 Switch) ขนาด 8 ช่อง	2	เครื่อง	8,300.00	16,600.00	-	-	16,600.00	มาตรฐาน ก.ดิจิทัล
8.4	ตู้ Rack 9U พร้อมอุปกรณ์	10	เครื่อง	7,500.00	75,000.00	-	-	75,000.00	มติกอมฯ 4/2563
8.5	สายใยแก้วนำแสง ขนาด 6 Core ชนิด Single Mode	1,000	เมตร	25.00	25,000.00	-	-	25,000.00	สิบราคา
8.6	อุปกรณ์แปลงสัญญาณ SFP แบบ Single Mode	28	ตัว	4,500.00	126,000.00	-	-	126,000.00	สิบราคา
8.7	งานเดินระบบสายนำสัญญาณและไฟฟ้า พร้อมอุปกรณ์	1	งาน	-	-	163,500.00	163,500.00	163,500.00	สิบราคา
8.8	งานติดตั้งระบบกล้องโทรทัศน์วงจรปิดฯ	1	งาน	-	-	7,500.00	7,500.00	7,500.00	สิบราคา
	วงเงินรวมทั้งสิ้น							2,894,953.27	
	วงเงินรวมทั้งสิ้น + ภาษีมูลค่าเพิ่ม (7%)							3,097,600.00	

*หมายเหตุ มติกอมฯ 4/2563 หมายถึง มติที่ประชุมคณะกรรมการบริหารและจัดการระบบคอมพิวเตอร์ของหน่วยงานในสังกัดกระทรวงมหาดไทยจังหวัดชลบุรี ครั้งที่ 4/2563

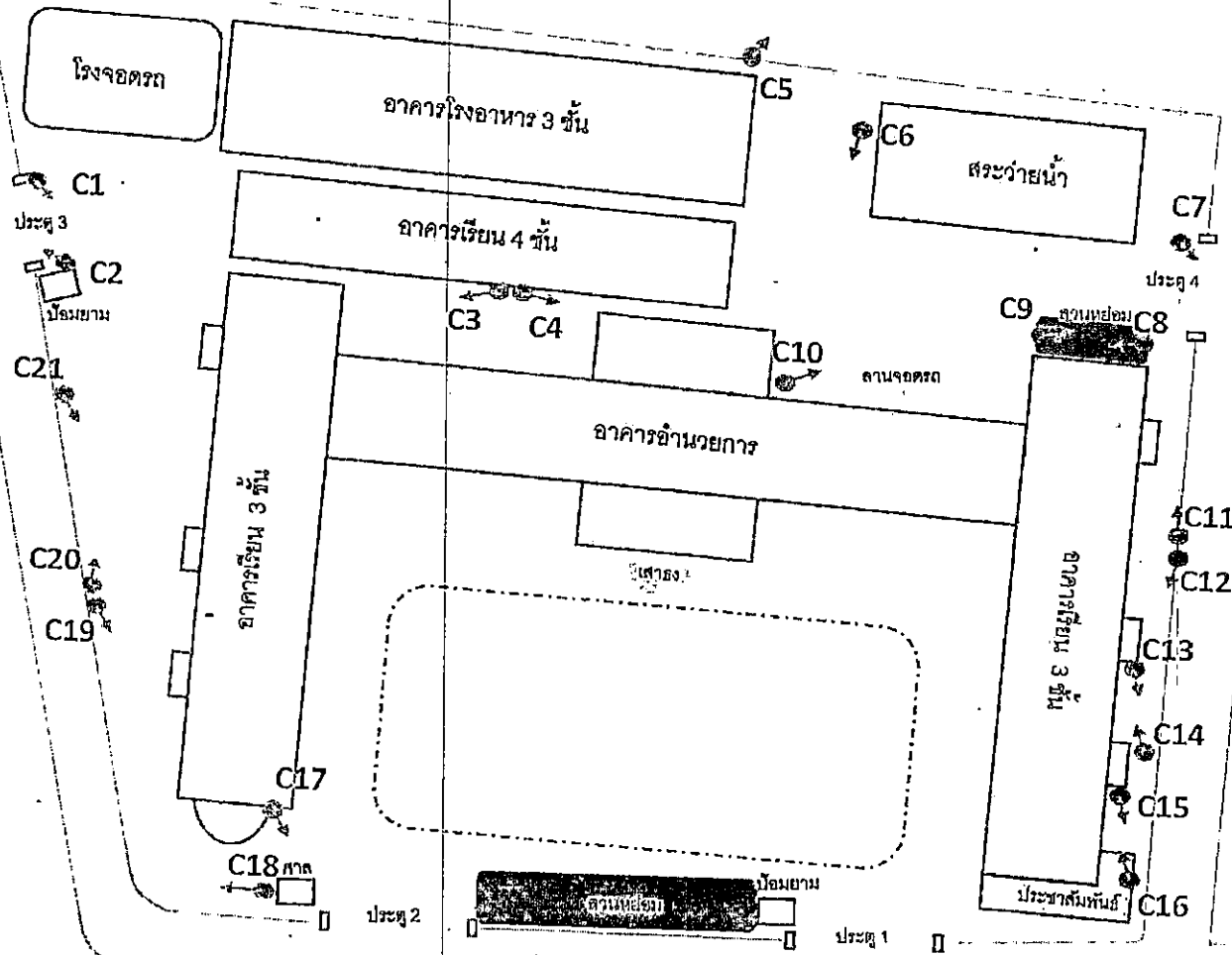
ลงชื่อ.....
 (นางจงกมล สิงข์ทอง)
 รอง ผอ.สถานศึกษา

ลงชื่อ.....
 (นางนันทพัทธ์ ภาพลงงาม)
 ครู คศ.3

ลงชื่อ.....
 (นายณัฐพงศ์ ศรีเหรียญ)
 วิศวกรไฟฟ้าปฏิบัติการ

ลงชื่อ.....
 (นายวรา กวีกิจวิรัตน์)
 นักวิชาการคอมพิวเตอร์ชำนาญการ

แผนผังแสดงการติดตั้งกล้องโทรทัศน์วงจรปิด บริเวณรอบนอกอาคาร



● กล้องโทรทัศน์วงจรปิด = 21 ตัว

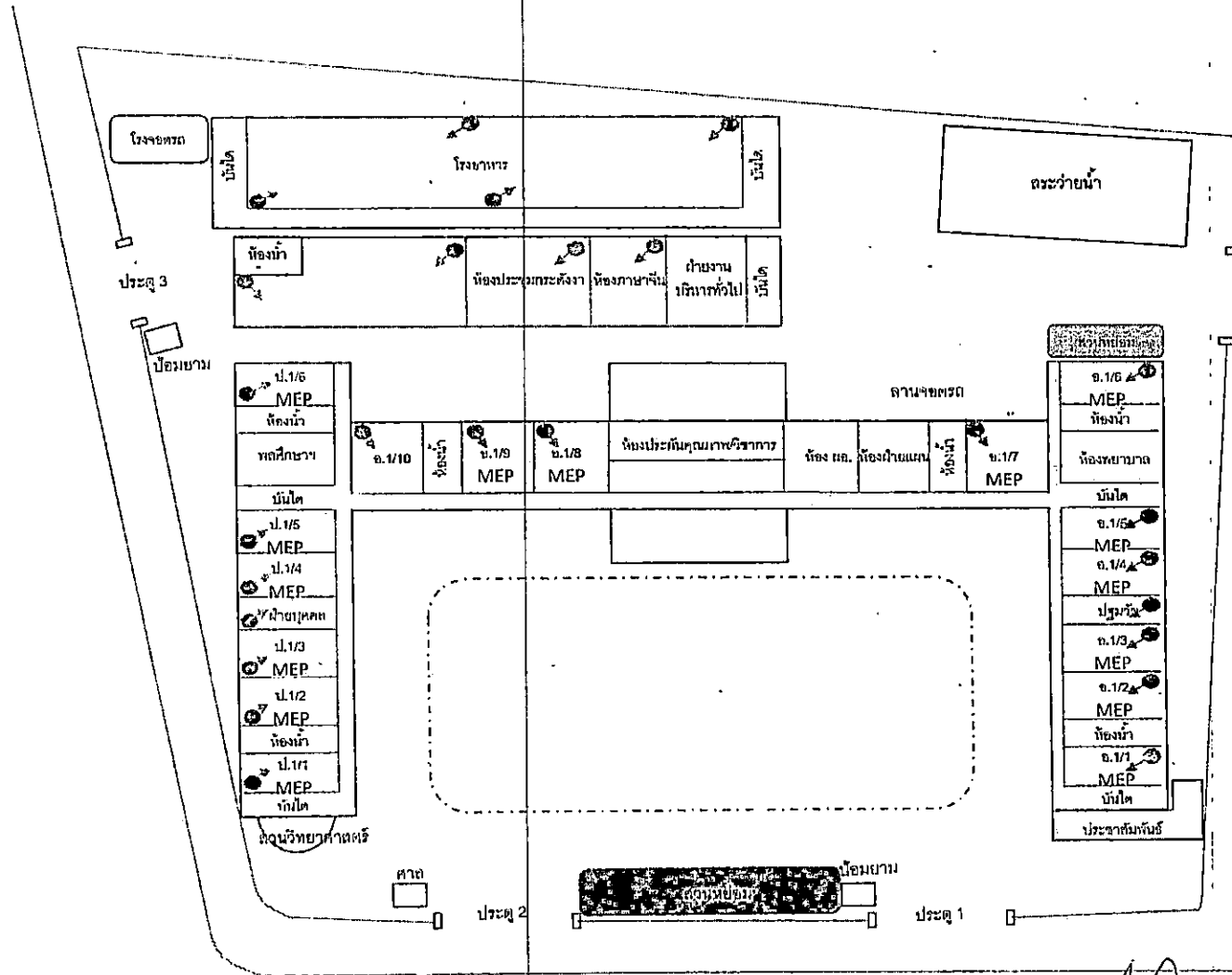
จ. ลี...
(นางจงกล สังข์ทอง)
รองผู้อำนวยการสถาบัน...

ด.กร
(นางนันทพัทธ์ ภาพลงาม)
หัวหน้าฝ่ายบริหารงาน...

ผ.อ.
(นายอัครพงศ์ ศรีเหรียญ)
วิศวกรไฟฟ้าปฏิบัติการ

สำเนาออกต้อง
นายวรา กรกิจจรรย์
นักวิชา...

แผนผังแสดงการติดตั้งกล่องโทรศัพท์ผนังจรปิด อาคารเรียน ชั้น 1



● กล่องโทรศัพท์ผนังจรปิด = 26 ตัว

สำเนาถูกต้อง

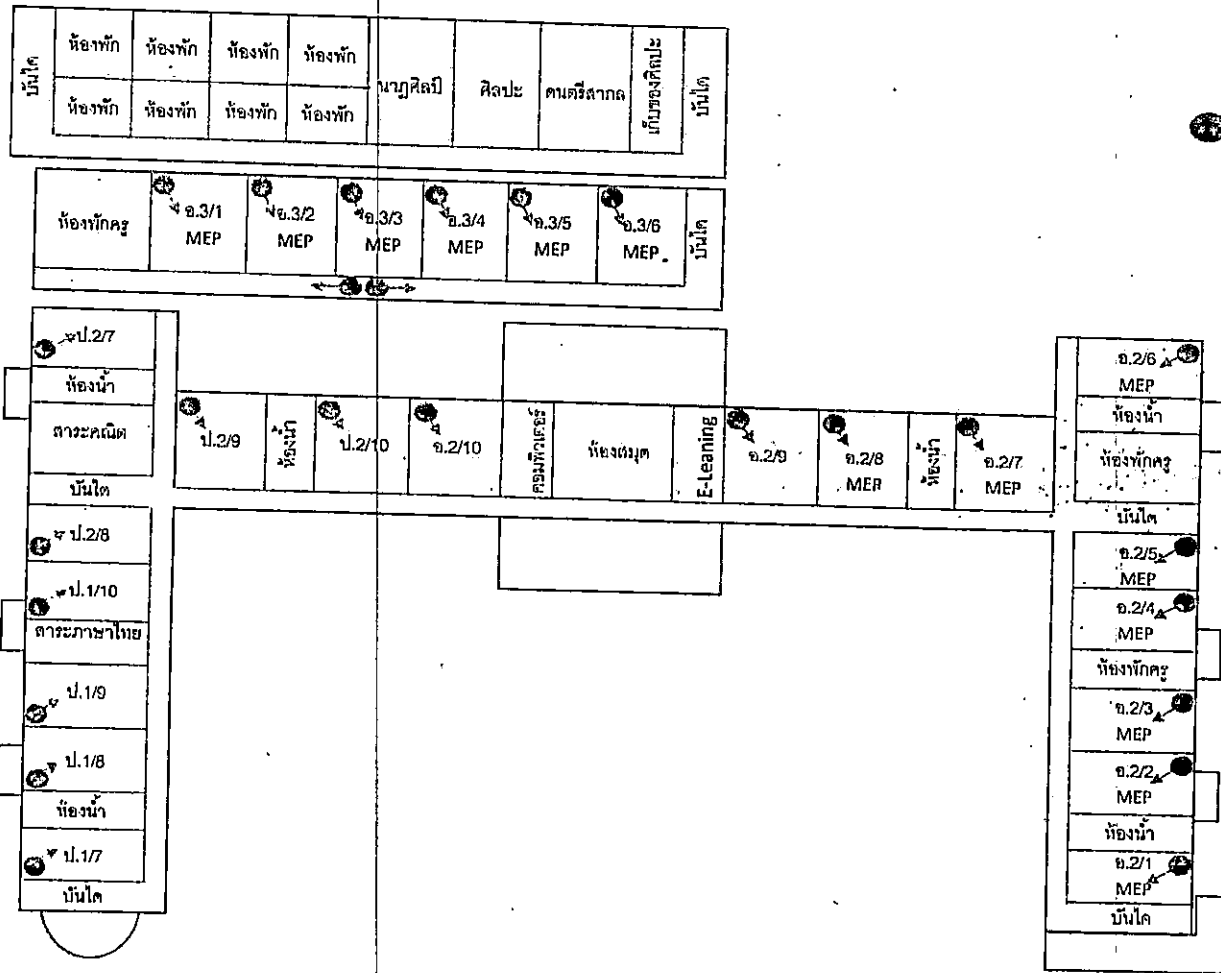
(Signature)
นางจงกมล ลั้งช็ทอง

(Signature)
(นางนันทพัทธ์ ภาพลงาม)

(Signature)
(นายเนตรพงศ์ ศรีเจริญ)
วิศวกรไฟฟ้าปฏิบัติการ

(Signature)
(นายวรา กวีกิจวิรัตน์)
นักวิชาการคอมพิวเตอร์ชำนาญการ

แผนผังแสดงการติดตั้งกล่องโทรศัพท์วงจรปิด อาคารเรียน ชั้น 2



● กล่องโทรศัพท์วงจรปิด = 26 ตัว

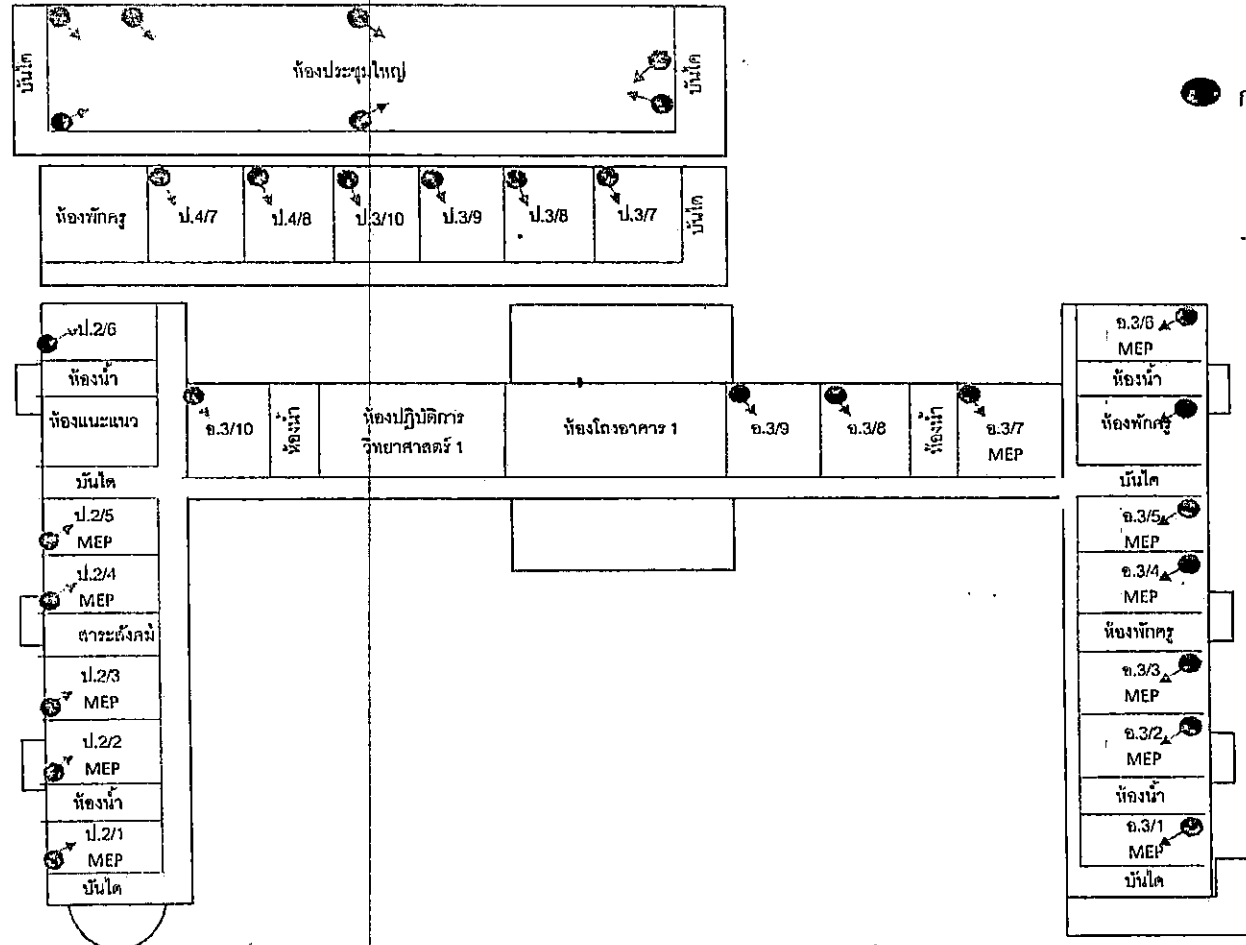
(Signature)
 (นางจกมล สังข์ทอง)
 รองผู้อำนวยการสถานศึกษา

(Signature)
 (นางนันท์พัทธ์ ภาพลงาม)
 หัวหน้าฝ่ายบริหารงาน

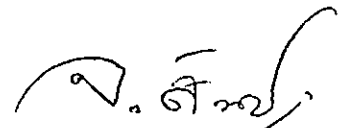
(Signature)
 (นายณัฐพงศ์ ศรีเหรียญ)
 วิศวกรไฟฟ้าปฏิบัติการ

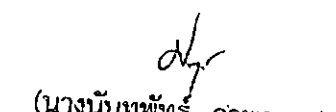
สำเนาถูกต้อง
(Signature)
 (นายวรา กวีกิจวิรัตน์)
 นักวิชาการคอมพิวเตอร์ชำนาญการ

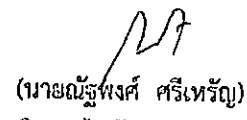
แผนผังแสดงการติดตั้งกล่องโทรทัศน่วงจรปิด อาคารเรียน ชั้น 3

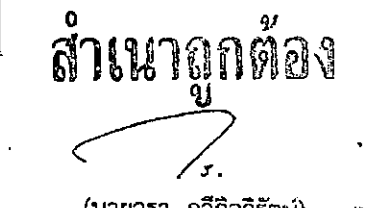


● กล้องโทรทัศน่วงจรปิด = 30 ตัว

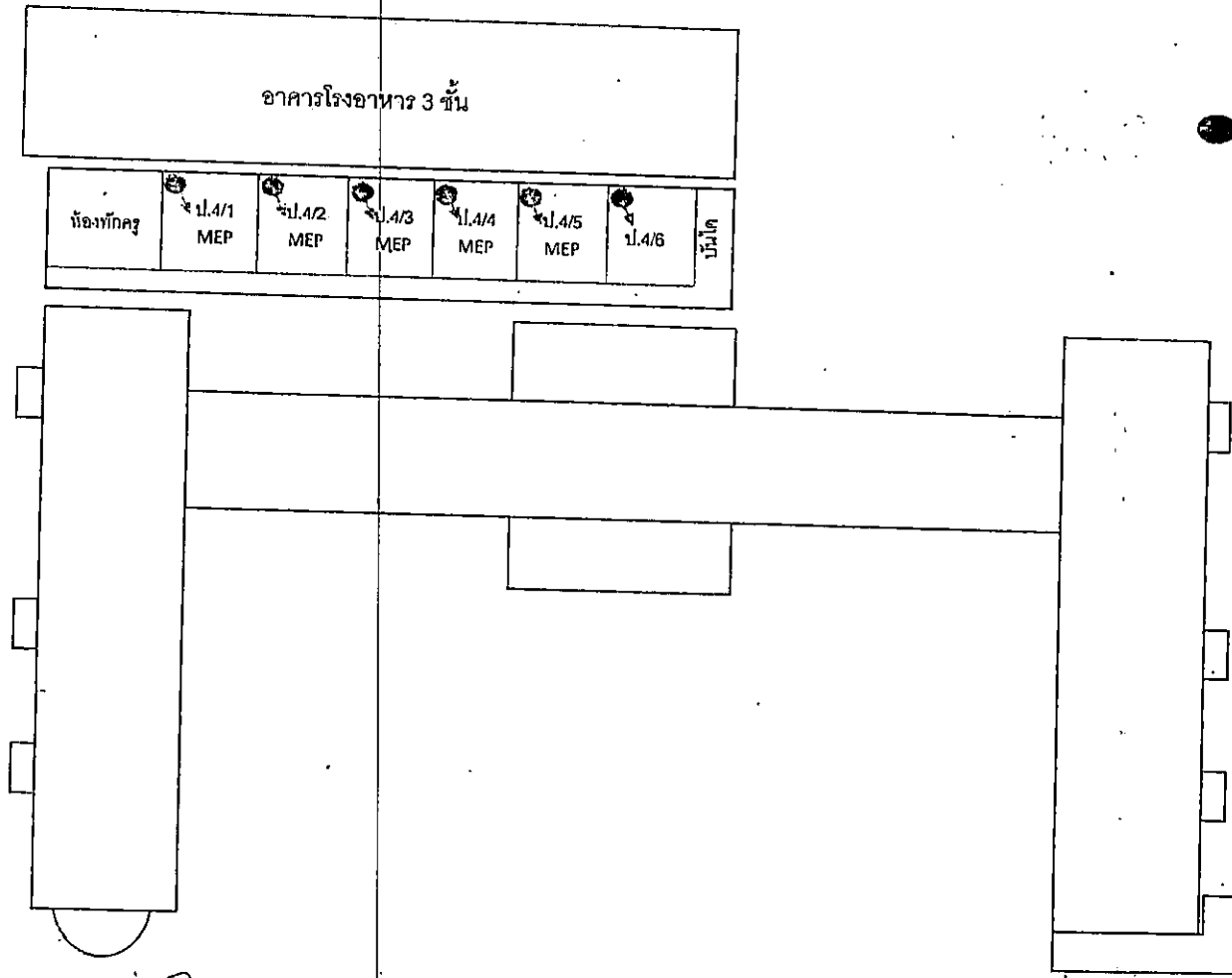

 (นางจงกถ สิ้นขำทอง)
 รองผู้อำนวยการสภามหาวิทยาลัยราชภัฏวชิรวิทยาดงขี้เหล็ก


 (นางนันทพัทธ์ ภาพลงงาม)
 หัวหน้าสายบริหารงานบุคคล


 (นายณัฐพงศ์ ศรีเหรียญ)
 วิศวกรไฟฟ้าปฏิบัติการ

สำเนาถูกต้อง

 (นางวรา กวีกิจวิรัตน์)
 นักวิชาการคอมพิวเตอร์ชำนาญการ

แผนผังแสดงการติดตั้งกล่องโทรศัพท์วงจรปิด อาคารเรียน ชั้น 4



● กล่องโทรศัพท์วงจรปิด = 6 ตัว

(Signature)
 (นางจงดล สังข์ทอง)
 รองผู้อำนวยการสถานศึกษา

(Signature)
 (นางนันทพัทธ์ ภาพลงาม)
 หัวหน้าฝ่ายบริหารงานบุคคล

(Signature)
 (นายณัฐพงศ์ ศรีเหรียญ)
 วิศวกรไฟฟ้าปฏิบัติการ

สำเนาถูกต้อง
(Signature)
 (นายวรา กวีกิจวิรัตน์)
 นักวิชาการคอมพิวเตอร์ชำนาญการ



ประกาศองค์การบริหารส่วนจังหวัดชลบุรี
เรื่อง ประกวดราคาซื้อโครงการติดตั้งระบบกล้องโทรทัศน์วงจรปิด โรงเรียนอนุบาลเมืองใหม่ชลบุรี อำเภอเมือง
ชลบุรี ด้วยวิธีประกวดราคาอิเล็กทรอนิกส์ (e-bidding)

องค์การบริหารส่วนจังหวัดชลบุรี มีความประสงค์จะประกวดราคาซื้อโครงการติดตั้งระบบ
กล้องโทรทัศน์วงจรปิด โรงเรียนอนุบาลเมืองใหม่ชลบุรี อำเภอเมืองชลบุรี ด้วยวิธีประกวดราคาอิเล็กทรอนิกส์ (e-
bidding) ราคาของงานซื้อในการประกวดราคาครั้งนี้ เป็นเงินทั้งสิ้น ๓,๐๙๗,๖๐๐.๐๐ บาท (สามล้านเก้าหมื่น
เจ็ดพันหกร้อยบาทถ้วน) ตามรายการ ดังนี้

โครงการติดตั้งระบบกล้องโทรทัศน์ วงจรปิด โรงเรียนอนุบาลเมืองใหม่ ชลบุรี อำเภอเมืองชลบุรี	จำนวน	๑	โครงการ
---	-------	---	---------

ผู้ยื่นข้อเสนอจะต้องมีคุณสมบัติ ดังต่อไปนี้

๑. มีความสามารถตามกฎหมาย
๒. ไม่เป็นบุคคลล้มละลาย
๓. ไม่อยู่ระหว่างเลิกกิจการ
๔. ไม่เป็นบุคคลซึ่งอยู่ระหว่างถูกระงับการยื่นข้อเสนอหรือทำสัญญากับหน่วยงานของรัฐไว้ชั่วคราว
เนื่องจากเป็นผู้ที่ไม่ผ่านเกณฑ์การประเมินผลการปฏิบัติงานของผู้ประกอบการตามระเบียบที่รัฐมนตรีว่าการ
กระทรวงการคลังกำหนดตามที่ประกาศเผยแพร่ในระบบเครือข่ายสารสนเทศของกรมบัญชีกลาง
๕. ไม่เป็นบุคคลซึ่งถูกระบุชื่อไว้ในบัญชีรายชื่อผู้ทำงานและได้แจ้งเวียนชื่อให้เป็นผู้ทำงานของหน่วยงาน
ของรัฐในระบบเครือข่ายสารสนเทศของกรมบัญชีกลาง ซึ่งรวมถึงนิติบุคคลที่ผู้ทำงานเป็นหุ้นส่วนผู้จัดการ กรรมการ
ผู้จัดการ ผู้บริหาร ผู้มีอำนาจในการดำเนินงานในกิจการของนิติบุคคลนั้นด้วย
๖. มีคุณสมบัติและไม่มีลักษณะต้องห้ามตามที่คณะกรรมการนโยบายการจัดซื้อจัดจ้างและการบริหาร
พัสดุภาครัฐกำหนดในราชกิจจานุเบกษา
๗. เป็นบุคคลธรรมดาหรือนิติบุคคล ผู้มีอาชีพให้ขายพัสดุที่ประกวดราคาซื้อด้วยวิธีประกวดราคา
อิเล็กทรอนิกส์ดังกล่าว
๘. ไม่เป็นผู้มีผลประโยชน์ร่วมกันกับผู้ยื่นข้อเสนอรายอื่นที่เข้ายื่นข้อเสนอให้แก่องค์การบริหารส่วน
จังหวัดชลบุรี ณ วันประกาศประกวดราคาอิเล็กทรอนิกส์ หรือไม่เป็นผู้กระทำการอันเป็นการขัดขวางการแข่งขันอย่าง
เป็นธรรมในการประกวดราคาอิเล็กทรอนิกส์ครั้งนี้
๙. ไม่เป็นผู้ได้รับเอกสิทธิ์หรือความคุ้มกัน ซึ่งอาจปฏิเสธไม่ยอมขึ้นศาลไทย เว้นแต่รัฐบาลของผู้ยื่น
ข้อเสนอได้มีคำสั่งให้สละเอกสิทธิ์ความคุ้มกันเช่นนั้น
๑๐. ผู้ยื่นข้อเสนอต้องลงทะเบียนในระบบจัดซื้อจัดจ้างภาครัฐด้วยอิเล็กทรอนิกส์ (Electronic
Government Procurement : e - GP) ของกรมบัญชีกลาง

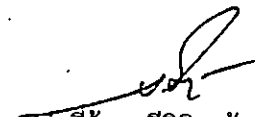
ผู้ยื่นข้อเสนอต้องยื่นข้อเสนอและเสนอราคาทางระบบจัดซื้อจัดจ้างภาครัฐด้วยอิเล็กทรอนิกส์ ในวันที่
๖ ส.ค. ๒๕๖๓ ระหว่างเวลา ๐๘.๓๐ น. ถึง ๑๖.๓๐ น.

ผู้สนใจสามารถขอซื้อเอกสารประกวดราคาด้วยอิเล็กทรอนิกส์ ในราคาชุดละ ๑,๕๐๐.๐๐ บาท ผ่านทางระบบจัดซื้อจัดจ้างภาครัฐด้วยอิเล็กทรอนิกส์และชำระเงินผ่านทางธนาคาร ตั้งแต่วันที่ ๒๙ ก.ค. ๒๕๖๓ ถึงวันที่ ๕ ส.ค. ๒๕๖๓ โดยดาวน์โหลดเอกสารผ่านทางระบบจัดซื้อจัดจ้างภาครัฐด้วยอิเล็กทรอนิกส์ ได้ภายหลังจากชำระเงินเป็นที่เรียบร้อยแล้วจนถึงก่อนวันเสนอราคา

ผู้สนใจสามารถดูรายละเอียดได้ที่เว็บไซต์ www.chon.go.th หรือ www.gprocurement.go.th หรือ สอบถามทางโทรศัพท์หมายเลข ๐๓๘-๔๕๕๙๒๑ ในวันและเวลาราชการ

ผู้สนใจต้องการทราบรายละเอียดเพิ่มเติมเกี่ยวกับรายละเอียดคุณลักษณะเฉพาะ โปรดสอบถามมายัง องค์การบริหารส่วนจังหวัดชลบุรี ผ่านทางอีเมล invent@chon.go.th หรือช่องทางตามที่กรมบัญชีกลางกำหนด ภายในวันที่ ๓๐ ก.ค. ๒๕๖๓ โดยองค์การบริหารส่วนจังหวัดชลบุรีจะชี้แจงรายละเอียดดังกล่าวผ่านทางเว็บไซต์ www.chon.go.th และ www.gprocurement.go.th ในวันที่ ๓๑ ก.ค. ๒๕๖๓

ประกาศ ณ วันที่ ๒๙ กรกฎาคม ๒๕๖๓



(วาทีร้อยตรีจิตติ-คุ้มครอง)

รองนายกองค์การบริหารส่วนจังหวัด ปฏิบัติราชการแทน
นายกองค์การบริหารส่วนจังหวัดชลบุรี

หมายเหตุ ผู้ประกอบการสามารถจัดเตรียมเอกสารประกอบการเสนอราคา (เอกสารส่วนที่ ๑ และเอกสารส่วนที่ ๒) ในระบบ e-GP ได้ตั้งแต่วันที่ ซื้อเอกสารจนถึงวันเสนอราคา

เอกสารประกวดราคาซื้อด้วยวิธีประกวดราคาอิเล็กทรอนิกส์ (e-bidding)

เลขที่ ๒๖๘/๒๕๖๓

การซื้อโครงการติดตั้งระบบกล้องโทรทัศน์ โรงเรียนอนุบาลเมืองใหม่ชลบุรี อำเภอเมืองชลบุรี
ตามประกาศ องค์การบริหารส่วนจังหวัดชลบุรี
ลงวันที่ ๒๕ กรกฎาคม ๒๕๖๓

องค์การบริหารส่วนจังหวัดชลบุรี ซึ่งต่อไปนี้เรียกว่า "องค์การบริหารส่วนจังหวัดชลบุรี" มีความประสงค์จะประกวดราคาซื้อด้วยวิธีประกวดราคาอิเล็กทรอนิกส์ ตามรายการ ดังนี้

โครงการติดตั้งระบบกล้องโทรทัศน์	จำนวน	๑	โครงการ
วงจรถวาย โรงเรียนอนุบาลเมืองใหม่			
ชลบุรี อำเภอเมืองชลบุรี			

พัสดุที่จะซื้อนี้ต้องเป็นของแท้ ของใหม่ ไม่เคยใช้งานมาก่อน ไม่เป็นของเก่าเก็บ อยู่ในสภาพที่จะใช้งานได้ทันทีและมีคุณสมบัติเฉพาะตรงตามที่กำหนดไว้ในเอกสารประกวดราคาซื้อด้วยวิธีประกวดราคาอิเล็กทรอนิกส์ฉบับนี้ โดยมีข้อกำหนดและข้อกำหนด ดังต่อไปนี้

๑. เอกสารแนบท้ายเอกสารประกวดราคาอิเล็กทรอนิกส์

- ๑.๑ รายละเอียดคุณสมบัติเฉพาะ
- ๑.๒ แบบใบเสนอราคาที่กำหนดไว้ในระบบการจัดซื้อจัดจ้างภาครัฐด้วยอิเล็กทรอนิกส์
- ๑.๓ สัญญาซื้อขายทั่วไป
- ๑.๔ แบบหนังสือคำประกัน
 - (๑) หลักประกันสัญญา
- ๑.๕ บทนิยาม
 - (๑) ผู้มีผลประโยชน์ร่วมกัน
 - (๒) การขัดขวางการแข่งขันอย่างเป็นธรรม
- ๑.๖ แบบบัญชีเอกสารที่กำหนดไว้ในระบบจัดซื้อจัดจ้างภาครัฐด้วยอิเล็กทรอนิกส์
 - (๑) บัญชีเอกสารส่วนที่ ๑
 - (๒) บัญชีเอกสารส่วนที่ ๒
- ๑.๗ แบบ บก.๐๖

๒. คุณสมบัติของผู้ยื่นข้อเสนอ

- ๒.๑ มีความสามารถตามกฎหมาย
- ๒.๒ ไม่เป็นบุคคลล้มละลาย
- ๒.๓ ไม่อยู่ระหว่างเลิกกิจการ
- ๒.๔ ไม่เป็นบุคคลซึ่งอยู่ระหว่างถูกระงับการยื่นข้อเสนอหรือทำสัญญากับหน่วยงานของรัฐไว้ชั่วคราว เนื่องจากเป็นผู้ที่ไม่ผ่านเกณฑ์การประเมินผลการปฏิบัติงานของผู้ประกอบการตามระเบียบที่รัฐมนตรีว่าการ

กระทรวงการคลังกำหนดตามที่ประกาศเผยแพร่ในระบบเครือข่ายสารสนเทศของกรมบัญชีกลาง

๒.๕ ไม่เป็นบุคคลซึ่งถูกระงับชื่อไว้ในบัญชีรายชื่อผู้ทำงานและได้แจ้งเวียนชื่อให้เป็นผู้ทำงานของหน่วยงานของรัฐในระบบเครือข่ายสารสนเทศของกรมบัญชีกลาง ซึ่งรวมถึงนิติบุคคลที่ผู้ทำงานเป็นหุ้นส่วนผู้จัดการ กรรมการผู้จัดการ ผู้บริหาร ผู้มีอำนาจในการดำเนินงานในกิจการของนิติบุคคลนั้นด้วย

๒.๖ มีคุณสมบัติและไม่มีลักษณะต้องห้ามตามที่คณะกรรมการนโยบายการจัดซื้อจัดจ้างและการบริหารพัสดุภาครัฐกำหนดในราชกิจจานุเบกษา

๒.๗ เป็นนิติบุคคลผู้มีอาชีพขายพัสดุที่ประกวดราคาอิเล็กทรอนิกส์ดังกล่าว

๒.๘ ไม่เป็นผู้มีผลประโยชน์ร่วมกันกับผู้ยื่นข้อเสนอรายอื่นที่เข้ายื่นข้อเสนอให้แก่ องค์การบริหารส่วนจังหวัดชลบุรี ณ วันประกาศประกวดราคาอิเล็กทรอนิกส์ หรือไม่เป็นผู้กระทำการอันเป็นการขัดขวางการแข่งขันอย่างเป็นธรรมในการประกวดราคาอิเล็กทรอนิกส์ครั้งนี้

๒.๙ ไม่เป็นผู้ได้รับเอกสิทธิ์หรือความคุ้มกัน ซึ่งอาจปฏิเสธไม่ยอมขึ้นศาลไทย เว้นแต่รัฐบาลของผู้ยื่นข้อเสนอได้มีคำสั่งให้สละเอกสิทธิ์และความคุ้มกันเช่นนั้น

๒.๑๐ ผู้ยื่นข้อเสนอต้องลงทะเบียนในระบบจัดซื้อจัดจ้างภาครัฐด้วยอิเล็กทรอนิกส์ (Electronic Government Procurement: e - GP) ของกรมบัญชีกลาง

๓. หลักฐานการยื่นข้อเสนอ

ผู้ยื่นข้อเสนอจะต้องเสนอเอกสารหลักฐานยื่นมาพร้อมกับการเสนอราคาทางระบบจัดซื้อจัดจ้างภาครัฐด้วยอิเล็กทรอนิกส์ โดยแยกเป็น ๒ ส่วน คือ

๓.๑ ส่วนที่ ๑ อย่างน้อยต้องมีเอกสารดังต่อไปนี้

(๑) ในกรณีผู้ยื่นข้อเสนอเป็นนิติบุคคล

(ก) ห้างหุ้นส่วนสามัญหรือห้างหุ้นส่วนจำกัด ให้ยื่นสำเนาหนังสือรับรองการจดทะเบียนนิติบุคคล บัญชีรายชื่อหุ้นส่วนผู้จัดการ ผู้มีอำนาจควบคุม (ถ้ามี) พร้อมทั้งรับรองสำเนาถูกต้อง

(ข) บริษัทจำกัดหรือบริษัทมหาชนจำกัด ให้ยื่นสำเนาหนังสือรับรองการจดทะเบียนนิติบุคคล หนังสือบริคณห์สนธิ บัญชีรายชื่อกรรมการผู้จัดการ ผู้มีอำนาจควบคุม (ถ้ามี) และบัญชีผู้ถือหุ้นรายใหญ่ (ถ้ามี) พร้อมทั้งรับรองสำเนาถูกต้อง

(๒) ในกรณีผู้ยื่นข้อเสนอเป็นบุคคลธรรมดาหรือคณะบุคคลที่มีชนิติบุคคล ให้ยื่นสำเนาบัตรประจำตัวประชาชนของผู้ยื่น ข้อเสนอข้อตกลงที่แสดงถึงการเข้าเป็นหุ้นส่วน (ถ้ามี) สำเนาบัตรประจำตัวประชาชนของผู้เป็นหุ้นส่วน หรือสำเนาหนังสือเดินทางของผู้เป็นหุ้นส่วนที่มีได้ถือสัญชาติไทย พร้อมทั้งรับรองสำเนาถูกต้อง

(๓) ในกรณีผู้ยื่นข้อเสนอเป็นผู้ยื่นข้อเสนอร่วมกันในฐานะเป็นผู้ร่วมค้า ให้ยื่นสำเนาสัญญาของการเข้าร่วมค้า และเอกสารตามที่ระบุไว้ใน (๑) หรือ (๒) ของผู้ร่วมค้า แล้วแต่กรณี

(๔) เอกสารเพิ่มเติมอื่นๆ

(๔.๑) สำเนาใบทะเบียนภาษีมูลค่าเพิ่ม (ถ้ามี)

(๕) บัญชีเอกสารส่วนที่ ๑ ทั้งหมดที่ได้ยื่นพร้อมกับการเสนอราคาทางระบบจัดซื้อจัดจ้างภาครัฐด้วยอิเล็กทรอนิกส์ ตามแบบในข้อ ๑.๖ (๑) โดยไม่ต้องแนบในรูปแบบ PDF File (Portable Document Format)

ทั้งนี้ เมื่อผู้ยื่นข้อเสนอดำเนินการแนบไฟล์เอกสารตามบัญชีเอกสารส่วนที่ ๑ ครบถ้วน ถูกต้องแล้ว ระบบจัดซื้อจัดจ้างภาครัฐด้วยอิเล็กทรอนิกส์จะสร้างบัญชีเอกสารส่วนที่ ๑ ตามแบบในข้อ ๑.๖ (๑) ให้โดยผู้ยื่นข้อเสนอไม่ต้องแนบบัญชีเอกสารส่วนที่ ๑ ดังกล่าวในรูปแบบ PDF File (Portable Document Format)

๓.๒ ส่วนที่ ๒ อย่างน้อยต้องมีเอกสารดังต่อไปนี้

(๑) ในกรณีที่ผู้ยื่นข้อเสนอมอบอำนาจให้บุคคลอื่นกระทำการแทนให้แนบหนังสือมอบอำนาจซึ่งติดอากรแสตมป์ตามกฎหมาย โดยมีหลักฐานแสดงตัวตนของผู้มอบอำนาจและผู้รับมอบอำนาจ ทั้งนี้หากผู้รับมอบอำนาจเป็นบุคคลธรรมดาต้องเป็นผู้ที่บรรลุนิติภาวะตามกฎหมายแล้วเท่านั้น

(๒) แคตตาล็อกและ/หรือแบบรูปายการละเอียดคุณลักษณะเฉพาะ ตามข้อ ๔.๔

(๓) บัญชีเอกสารส่วนที่ ๒ ทั้งหมดที่ได้ยื่นพร้อมกับการเสนอราคาทางระบบจัดซื้อจัดจ้างภาครัฐด้วยอิเล็กทรอนิกส์ ตามแบบในข้อ ๑.๖ (๒) โดยไม่ต้องแนบในรูปแบบ PDF File (Portable Document

Format)

ทั้งนี้ เมื่อผู้ยื่นข้อเสนอดำเนินการแนบไฟล์เอกสารตามบัญชีเอกสารส่วนที่ ๒ ครบถ้วน ถูกต้องแล้ว ระบบจัดซื้อจัดจ้างภาครัฐด้วยอิเล็กทรอนิกส์จะสร้างบัญชีเอกสารส่วนที่ ๒ ตามแบบในข้อ ๑.๖ (๒) ให้โดยผู้ยื่นข้อเสนอไม่ต้องแนบบัญชีเอกสารส่วนที่ ๒ ดังกล่าวในรูปแบบ PDF File (Portable Document Format)

๔. การเสนอราคา

๔.๑ ผู้ยื่นข้อเสนอต้องยื่นข้อเสนอและเสนอราคาทางระบบจัดซื้อจัดจ้างภาครัฐด้วยอิเล็กทรอนิกส์ตามที่กำหนดไว้ในเอกสารประกวดราคาอิเล็กทรอนิกส์นี้ โดยไม่มีเงื่อนไขใดๆ ทั้งสิ้น และจะต้องกรอกข้อความให้ถูกต้องครบถ้วน พร้อมทั้งหลักฐานแสดงตัวตนและทำการยืนยันตัวตนของผู้ยื่นข้อเสนอโดยไม่ต้องแนบบใบเสนอราคาในรูปแบบ PDF File (Portable Document Format)

๔.๒ ในการเสนอราคาให้เสนอราคาเป็นเงินบาท และเสนอราคาได้เพียงครั้งเดียวและราคาเดียวโดยเสนอราคารวม และหรือราคาต่อหน่วย และหรือต่อรายการ ตามเงื่อนไขที่ระบุไว้ท้ายใบเสนอราคาให้ถูกต้อง ทั้งนี้ ราคาที่เสนอจะต้องตรงกันทั้งตัวเลขและตัวหนังสือ ถ้าตัวเลขและตัวหนังสือไม่ตรงกัน ให้ถือตัวหนังสือเป็นสำคัญ โดยคิดราคารวมทั้งสิ้นซึ่งรวมค่าภาษีมูลค่าเพิ่ม ภาษีอากรอื่น ค่าขนส่ง ค่าจดทะเบียน และค่าใช้จ่ายอื่นๆ ทั้งปวงไว้แล้ว จนกระทั่งส่งมอบพัสดุให้ ณ องค์การบริหารส่วนจังหวัดชลบุรี

ราคาที่เสนอจะต้องเสนอกำหนดยื่นราคาไม่น้อยกว่า ๑๒๐ วัน ตั้งแต่วันเสนอราคาโดยภายในกำหนดยื่นราคา ผู้ยื่นข้อเสนอต้องรับผิดชอบราคาที่ตนได้เสนอไว้ และจะถอนการเสนอราคามีได้

๔.๓ ผู้ยื่นข้อเสนอจะต้องเสนอกำหนดเวลาส่งมอบพัสดุไม่เกิน ๑๒๐ วัน นับถัดจากวันลงนามในสัญญาซื้อขาย หรือวันที่ได้รับหนังสือแจ้งจาก องค์การบริหารส่วนจังหวัดชลบุรี ให้ส่งมอบพัสดุ

๔.๔ ผู้ยื่นข้อเสนอจะต้องส่งแคตตาล็อก และหรือรายละเอียดคุณลักษณะเฉพาะของ โครงการติดตั้งระบบกล้องโทรทัศน์วงจรปิด โรงเรียนอนุบาลเมืองใหม่ชลบุรี อำเภอเมืองชลบุรี ไปพร้อมการเสนอราคาทางระบบจัดซื้อจัดจ้างภาครัฐด้วยอิเล็กทรอนิกส์ เพื่อประกอบการพิจารณา หลักฐานดังกล่าวนี้ องค์การบริหารส่วนจังหวัดชลบุรีจะยึดไว้เป็นเอกสารของทางราชการ

๔.๕ ก่อนเสนอราคา ผู้ยื่นข้อเสนอควรตรวจสอบร่างสัญญา รายละเอียดคุณลักษณะเฉพาะ ฯลฯ ให้ถี่ถ้วนและเข้าใจเอกสารประกวดราคาอิเล็กทรอนิกส์ทั้งหมดเสียก่อนที่จะตกลงยื่นข้อเสนอตามเงื่อนไขในเอกสารประกวดราคาซื้ออิเล็กทรอนิกส์

๔.๖ ผู้ยื่นข้อเสนอจะต้องยื่นข้อเสนอและเสนอราคาทางระบบการจัดซื้อจัดจ้างภาครัฐด้วยอิเล็กทรอนิกส์ในวันที่ ๖ ส.ค. ๒๕๖๓ ระหว่างเวลา ๐๘.๓๐ น. ถึง ๑๖.๓๐ น. และเวลาในการเสนอราคาให้ถือตามเวลาของระบบการจัดซื้อจัดจ้างภาครัฐด้วยอิเล็กทรอนิกส์เป็นเกณฑ์

เมื่อพ้นกำหนดเวลายื่นข้อเสนอและเสนอราคาแล้ว จะไม่รับเอกสารการยื่นข้อเสนอและการเสนอราคาใดๆ โดยเด็ดขาด

๔.๘ ผู้ยื่นข้อเสนอต้องจัดทำเอกสารสำหรับการใช้ในการเสนอราคาในรูปแบบไฟล์เอกสารประเภท PDF File (Portable Document Format) โดยผู้ยื่นข้อเสนอต้องเป็นผู้รับผิดชอบตรวจสอบความครบถ้วน ถูกต้อง และชัดเจนของเอกสาร PDF File ก่อนที่จะยืนยันการเสนอราคา แล้วจึงส่งข้อมูล (Upload) เพื่อเป็นการเสนอราคาให้แก่ องค์การบริหารส่วนจังหวัดชลบุรี ผ่านทางระบบจัดซื้อจัดจ้างภาครัฐด้วยอิเล็กทรอนิกส์

๔.๙ คณะกรรมการพิจารณาผลการประกวดราคาอิเล็กทรอนิกส์ จะดำเนินการตรวจสอบคุณสมบัติของผู้ยื่นข้อเสนอแต่ละรายว่า เป็นผู้ยื่นข้อเสนอที่มีผลประโยชน์ร่วมกันกับผู้ยื่นเสนอรายอื่น ตามข้อ ๑.๕ (๑) หรือไม่ หากปรากฏว่าผู้ยื่นเสนอรายใดเป็นผู้ยื่นข้อเสนอที่มีผลประโยชน์ร่วมกันกับผู้ยื่นเสนอรายอื่น คณะกรรมการฯ จะตัดรายชื่อผู้ยื่นข้อเสนอที่มีผลประโยชน์ร่วมกันนั้นออกจากการเป็นผู้ยื่นข้อเสนอ

หากปรากฏต่อคณะกรรมการพิจารณาผลการประกวดราคาอิเล็กทรอนิกส์ว่า ก่อนหรือในขณะที่

มีการพิจารณาข้อเสนอ มีผู้ยื่นข้อเสนอรายใดกระทำการอันเป็นการขัดขวางการแข่งขันอย่างเป็นธรรมตามข้อ ๑.๕ (๒) และคณะกรรมการฯ เชื่อว่ามีการกระทำอันเป็นการขัดขวางการแข่งขันอย่างเป็นธรรม คณะกรรมการฯ จะตัดรายชื่อบุคคลยื่นข้อเสนอรายนั้นออกจากการเป็นผู้ยื่นข้อเสนอ และองค์การบริหารส่วนจังหวัดชลบุรี จะพิจารณาลงโทษผู้ยื่นข้อเสนอดังกล่าวเป็นผู้ทิ้งงาน เว้นแต่ องค์การบริหารส่วนจังหวัดชลบุรี จะพิจารณาเห็นว่าผู้ยื่นข้อเสนอรายนั้นมีใช่เป็นผู้ริเริ่มให้มีการกระทำดังกล่าวและได้ให้ความร่วมมือเป็นประโยชน์ต่อการพิจารณาของ องค์การบริหารส่วนจังหวัดชลบุรี

๔.๑๐ ผู้ยื่นข้อเสนอจะต้องปฏิบัติ ดังนี้

- (๑) ปฏิบัติตามเงื่อนไขที่ระบุไว้ในเอกสารประกวดราคาอิเล็กทรอนิกส์
- (๒) ราคาที่เสนอจะต้องเป็นราคาที่รวมภาษีมูลค่าเพิ่ม และภาษีอื่นๆ (ถ้ามี) รวมค่าใช้จ่ายที่ส่งไปเรียบร้อยแล้ว
- (๓) ผู้ยื่นข้อเสนอจะต้องลงทะเบียนเพื่อเข้าสู่กระบวนการเสนอราคา ตามวัน เวลา ที่กำหนด
- (๔) ผู้ยื่นข้อเสนอจะถอนการเสนอราคาที่ไม่ได้
- (๕) ผู้ยื่นข้อเสนอต้องศึกษาและทำความเข้าใจในระบบและวิธีการเสนอราคาด้วยวิธีประกวดราคาอิเล็กทรอนิกส์ ของกรมบัญชีกลางที่แสดงไว้ในเว็บไซต์ www.gprocurement.go.th

๕. หลักเกณฑ์และสิทธิในการพิจารณา

๕.๑ ในการพิจารณาผลการยื่นข้อเสนอประกวดราคาอิเล็กทรอนิกส์ครั้งนี้ องค์การบริหารส่วนจังหวัดชลบุรีจะพิจารณาคัดสินโดยใช้หลักเกณฑ์ ราคา

๕.๒ การพิจารณาผู้ชนะการยื่นข้อเสนอ

กรณีใช้หลักเกณฑ์ราคาในการพิจารณาผู้ชนะการยื่นข้อเสนอ องค์การบริหารส่วนจังหวัดชลบุรี จะพิจารณาจาก ราคา รวม

๕.๓ หากผู้ยื่นข้อเสนอรายใดมีคุณสมบัติไม่ถูกต้องตามข้อ ๒ หรือยื่นหลักฐานการยื่นข้อเสนอไม่ถูกต้อง หรือไม่ครบถ้วนตามข้อ ๓ หรือยื่นข้อเสนอไม่ถูกต้องตามข้อ ๔ คณะกรรมการพิจารณาผลการประกวดราคาอิเล็กทรอนิกส์จะไม่รับพิจารณาข้อเสนอของผู้ยื่นข้อเสนอรายนั้น เว้นแต่ ผู้ยื่นข้อเสนอรายใดเสนอเอกสารทางเทคนิคหรือรายละเอียดคุณลักษณะเฉพาะของพัสดุที่จะขายไม่ครบถ้วน หรือเสนอรายละเอียดแตกต่างไปจากเงื่อนไขที่องค์การบริหารส่วนจังหวัดชลบุรีกำหนดไว้ในประกาศและเอกสารประกวดราคาอิเล็กทรอนิกส์ ในส่วนที่มีสาระสำคัญและความแตกต่างนั้นไม่มีผลทำให้เกิดการได้เปรียบเสียเปรียบต่อผู้ยื่นข้อเสนอรายอื่น หรือเป็นการผิดพลาดเล็กน้อย คณะกรรมการฯ อาจพิจารณาผ่อนปรนการตัดสินสิทธิผู้ยื่นข้อเสนอรายนั้น

๕.๔ องค์การบริหารส่วนจังหวัดชลบุรีสงวนสิทธิไม่พิจารณาข้อเสนอของผู้ยื่นข้อเสนอโดยไม่มีการผ่อนผัน ในกรณีดังต่อไปนี้

(๑) ไม่ปรากฏชื่อผู้ยื่นข้อเสนอรายนั้นในบัญชีรายชื่อผู้รับเอกสารประกวดราคาอิเล็กทรอนิกส์ทางระบบจัดซื้อจัดจ้างด้วยอิเล็กทรอนิกส์ หรือบัญชีรายชื่อผู้ซื้อเอกสารประกวดราคาอิเล็กทรอนิกส์ทางระบบจัดซื้อจัดจ้างด้วยอิเล็กทรอนิกส์ ขององค์การบริหารส่วนจังหวัดชลบุรี

(๒) ไม่กรอกชื่อผู้ยื่นข้อเสนอในการเสนอราคาทางระบบจัดซื้อจัดจ้างด้วยอิเล็กทรอนิกส์

(๓) เสนอรายละเอียดแตกต่างไปจากเงื่อนไขที่กำหนดในเอกสารประกวดราคาอิเล็กทรอนิกส์ที่เป็นสาระสำคัญ หรือมีผลทำให้เกิดความได้เปรียบเสียเปรียบแก่ผู้ยื่นข้อเสนอรายอื่น

๕.๕ ในการตัดสินการประกวดราคาอิเล็กทรอนิกส์หรือในการทำสัญญา คณะกรรมการพิจารณาผลการประกวดราคาอิเล็กทรอนิกส์หรือองค์การบริหารส่วนจังหวัดชลบุรีมีสิทธิให้ผู้ยื่นข้อเสนอชี้แจงข้อเท็จจริงเพิ่มเติมได้ องค์การบริหารส่วนจังหวัดชลบุรี มีสิทธิที่จะไม่รับข้อเสนอ ไม่รับราคา หรือไม่ทำสัญญา หาก

ข้อเท็จจริงดังกล่าวไม่เหมาะสมหรือไม่ถูกต้อง

๕.๖ องค์การบริหารส่วนจังหวัดชลบุรีทรวงไว้ซึ่งสิทธิที่จะไม่รับราคาต่ำสุด หรือราคาหนึ่งราคาใด หรือราคาที่เหมาะสมทั้งหมดก็ได้ และอาจพิจารณาเลือกซื้อในจำนวน หรือขนาด หรือเฉพาะรายการหนึ่งรายการใด หรืออาจยกเลิกการประกวดราคาอิเล็กทรอนิกส์โดยไม่พิจารณาจัดซื้อเลยก็ได้ สุดแต่จะพิจารณา ทั้งนี้ เพื่อประโยชน์ของทางราชการเป็นสำคัญ และให้ถือว่า การตัดสินใจของ องค์การบริหารส่วนจังหวัดชลบุรีเป็นเด็ดขาด ผู้ยื่นข้อเสนอจะเรียกร้องค่าใช้จ่าย หรือค่าเสียหายใดๆ มิได้ รวมทั้งองค์การบริหารส่วนจังหวัดชลบุรี จะพิจารณายกเลิกการประกวดราคาอิเล็กทรอนิกส์และลงโทษผู้ยื่นข้อเสนอเป็นผู้ทำงาน ไม่ว่าจะเป็นผู้ยื่นข้อเสนอที่ได้รับการคัดเลือกหรือไม่ก็ตาม หากมีเหตุที่เชื่อถือได้ว่าการยื่นข้อเสนอกระทำการโดยไม่สุจริต เช่น การเสนอเอกสารอันเป็นเท็จ หรือใช้ข้อมูลคลาดเคลื่อน หรือบิดเบือนข้อมูลอื่นมาเสนอราคาแทน เป็นต้น

ในกรณีที่ผู้ยื่นข้อเสนอรายที่เสนอราคาต่ำสุด เสนอราคาต่ำจนคาดหมายได้ว่าไม่อาจดำเนินงานตามเอกสารประกวดราคาอิเล็กทรอนิกส์ได้ คณะกรรมการพิจารณาผลการประกวดราคาอิเล็กทรอนิกส์ หรือองค์การบริหารส่วนจังหวัดชลบุรี จะให้ผู้ยื่นข้อเสนออื่นชี้แจงและแสดงหลักฐานที่ทำให้เชื่อได้ว่า ผู้ยื่นข้อเสนอสามารถดำเนินการตามเอกสารประกวดราคาอิเล็กทรอนิกส์ให้เสร็จสมบูรณ์ หากคำชี้แจงไม่เป็นที่รับฟังได้ องค์การบริหารส่วนจังหวัดชลบุรี มีสิทธิที่จะไม่รับข้อเสนอหรือไม่รับราคาของผู้ยื่นข้อเสนอรายนั้น ทั้งนี้ ผู้ยื่นข้อเสนอดังกล่าวไม่มีสิทธิเรียกร้องค่าใช้จ่ายหรือค่าเสียหายใดๆ จากองค์การบริหารส่วนจังหวัดชลบุรี

๕.๗ ก่อนลงนามในสัญญาองค์การบริหารส่วนจังหวัดชลบุรีอาจประกาศยกเลิกการประกวดราคาอิเล็กทรอนิกส์ หากปรากฏว่ามีการกระทำที่เข้าลักษณะผู้ยื่นข้อเสนอที่ชนะการประกวดราคาหรือที่ได้รับการคัดเลือกมีผลประโยชน์ร่วมกัน หรือมีส่วนได้เสียกับผู้ยื่นข้อเสนอรายอื่น หรือขัดขวางการแข่งขันอย่างเป็นธรรม หรือสมยอมกันกับผู้ยื่นข้อเสนอรายอื่น หรือเจ้าหน้าที่ในการเสนอราคา หรือถือว่ากระทำการทุจริตอื่นใดในการเสนอราคา

๖. การทำสัญญาซื้อขาย

๖.๑ ในกรณีที่ผู้ชนะการประกวดราคาอิเล็กทรอนิกส์ สามารถส่งมอบสิ่งของได้ครบถ้วน ภายใน ๕ วันทำการ นับแต่วันที่ทำข้อตกลงซื้อองค์การบริหารส่วนจังหวัดชลบุรีจะพิจารณาจัดทำข้อตกลงเป็นหนังสือ แทนการทำสัญญาตามแบบสัญญาดังระบุ ในข้อ ๑.๓ ก็ได้

๖.๒ ในกรณีที่ผู้ชนะการประกวดราคาอิเล็กทรอนิกส์ไม่สามารถส่งมอบสิ่งของได้ครบถ้วน ภายใน ๕ วันทำการ หรือองค์การบริหารส่วนจังหวัดชลบุรีเห็นว่าไม่สมควรจัดทำข้อตกลงเป็นหนังสือ ตามข้อ ๖.๑ ผู้ชนะการประกวดราคาอิเล็กทรอนิกส์จะต้องทำสัญญาซื้อขายตามแบบสัญญาดังระบุในข้อ ๑.๓ หรือทำข้อตกลงเป็นหนังสือ กับองค์การบริหารส่วนจังหวัดชลบุรีภายใน ๗ วัน นับถัดจากวันที่ได้รับแจ้ง และจะต้องวางหลักประกัน สัญญาเป็นจำนวนเงินเท่ากับร้อยละ ๕ ของราคาค่าสิ่งของที่ประกวดราคาอิเล็กทรอนิกส์ให้องค์การบริหารส่วนจังหวัดชลบุรียึดถือไว้ในขณะทำสัญญา โดยใช้หลักประกันอย่างหนึ่งอย่างใดดังต่อไปนี้

(๑) เงินสด

(๒) เช็คหรือตราพดที่ธนาคารเซ็นสั่งจ่าย ซึ่งเป็นเช็คหรือตราพดที่ลงวันที่ที่ใช้เช็คหรือตราพดนั้นชำระต่อเจ้าหน้าที่ในวันทำสัญญา หรือก่อนวันนั้นไม่เกิน ๓ วันทำการ

(๓) หนังสือค้ำประกันของธนาคารภายในประเทศ ตามตัวอย่างที่คณะกรรมการนโยบายกำหนด ดังระบุในข้อ ๑.๔ (๒) หรือจะเป็นหนังสือค้ำประกันอิเล็กทรอนิกส์ตามวิธีการที่กรมบัญชีกลางกำหนด

(๔) หนังสือค้ำประกันของบริษัทเงินทุน หรือบริษัทเงินทุนหลักทรัพย์ที่ได้รับอนุญาตให้ประกอบกิจการเงินทุนเพื่อการพาณิชย์และประกอบธุรกิจค้ำประกันตามประกาศของธนาคารแห่งประเทศไทย ตามรายชื่อบริษัทเงินทุนที่ธนาคารแห่งประเทศไทยแจ้งเวียนให้ทราบ โดยอนุโลมให้ใช้ตามตัวอย่างหนังสือค้ำประกันของธนาคารที่คณะกรรมการนโยบายกำหนด ดังระบุในข้อ ๑.๔ (๒)

(๕) พันธบัตรรัฐบาลไทย

หลักประกันนี้จะคืนให้ โดยไม่มีดอกเบี้ยภายใน ๑๕ วัน นับถัดจากวันที่ผู้ชนะการประกวดราคา

อิเล็กทรอนิกส์ (ผู้ขาย) พันจากข้อผูกพันตามสัญญาซื้อขายแล้ว

หลักประกันนี้จะคืนให้ โดยไม่มีดอกเบี้ย ตามอัตราส่วนของพัสดุที่ซื้อซึ่งองค์การบริหารส่วนจังหวัดชลบุรี ได้รับมอบไว้แล้ว

๗. ค่าจ้างและการจ่ายเงิน

องค์การบริหารส่วนจังหวัดชลบุรี จะจ่ายค่าสิ่งของซึ่งได้รวมภาษีมูลค่าเพิ่ม ตลอดจนภาษีอากรอื่นๆ และค่าใช้จ่ายที่ส่งแล้วให้แก่ผู้ยื่นข้อเสนอที่ได้รับการคัดเลือกให้เป็นผู้ขาย เมื่อผู้ขายได้ส่งมอบสิ่งของได้ครบถ้วนตามสัญญาซื้อขายหรือข้อตกลงเป็นหนังสือ และองค์การบริหารส่วนจังหวัดชลบุรี ได้ตรวจรับมอบสิ่งของไว้เรียบร้อยแล้ว

๘. อัตราค่าปรับ

ค่าปรับตามแบบสัญญาซื้อขายแนบท้ายเอกสารประกวดราคาอิเล็กทรอนิกส์นี้ หรือข้อตกลงซื้อขายเป็นหนังสือ ให้คิดในอัตราร้อยละ ๐.๒๐ ของราคาค่าสิ่งของที่ยังไม่ได้รับมอบต่อวัน

๙. การรับประกันความชำรุดบกพร่อง

ผู้ชนะการประกวดราคาอิเล็กทรอนิกส์ ซึ่งได้ทำสัญญาซื้อขายตามแบบดังระบุในข้อ ๑.๓ หรือทำข้อตกลงซื้อเป็นหนังสือ แล้วแต่กรณี จะต้องรับประกันความชำรุดบกพร่องของสิ่งของที่ซื้อขายที่เกิดขึ้นภายในระยะเวลาไม่น้อยกว่า ๑ ปี - นับถัดจากวันที่องค์การบริหารส่วนจังหวัดชลบุรี ได้รับมอบสิ่งของ โดยต้องบริหารจัดการซ่อมแซมแก้ไขให้ใช้งานได้ดังเดิมภายใน ๑๕ วัน นับถัดจากวันที่ได้รับแจ้งความชำรุดบกพร่อง

๑๐. ข้อสงวนสิทธิ์ในการยื่นข้อเสนอและอื่นๆ

๑๐.๑ เงินค่าพัสดุสำหรับการซื้อครั้งนี้ ได้มาจากเงินงบประมาณเงินงบประมาณประจำปี พ.ศ. ๒๕๖๑

การลงนามในสัญญาจะกระทำได้ ต่อเมื่อองค์การบริหารส่วนจังหวัดชลบุรีได้รับอนุมัติเงินค่าพัสดุจากเงินงบประมาณประจำปี พ.ศ. ๒๕๖๑ แล้วเท่านั้น

๑๐.๒ เมื่อองค์การบริหารส่วนจังหวัดชลบุรีได้คัดเลือกผู้ยื่นข้อเสนอรายใดให้เป็นผู้ขาย และได้ตกลงซื้อสิ่งของตามการประกวดราคาอิเล็กทรอนิกส์แล้ว ถ้าผู้ขายจะต้องสั่งหรือนำสิ่งของดังกล่าวเข้ามาจากต่างประเทศและของนั้นต้องนำเข้ามาโดยทางเรือในเส้นทางที่มีเรือไทยเดินอยู่ และสามารถให้บริการรับขนได้ตามที่รัฐมนตรีว่าการกระทรวงคมนาคมประกาศกำหนด ผู้ยื่นข้อเสนอซึ่งเป็นผู้ขายจะต้องปฏิบัติตามกฎหมายว่าด้วยการส่งเสริมการพาณิชย์ ดังนี้

(๑) แจ้งการสั่งหรือนำสิ่งของที่ซื้อขายดังกล่าวเข้ามาจากต่างประเทศต่อกรมเจ้าท่า ภายใน ๗ วัน นับตั้งแต่วันที่ผู้ขายสั่ง หรือซื้อของจากต่างประเทศ เว้นแต่เป็นของที่รัฐมนตรีว่าการกระทรวงคมนาคมประกาศยกเว้นให้บรรทุกโดยเรืออื่นได้

(๒) จัดการให้สิ่งของที่ซื้อขายดังกล่าวบรรทุกโดยเรือไทย หรือเรือที่มีสิทธิเช่นเดียวกับเรือไทย จากต่างประเทศมายังประเทศไทย เว้นแต่จะได้รับอนุญาตจากกรมเจ้าท่า ให้บรรทุกสิ่งของนั้นโดยเรืออื่นที่มีเรือไทย ซึ่งจะต้องได้รับอนุญาตเช่นนั้นก่อนบรรทุกของลงเรืออื่น หรือเป็นของที่รัฐมนตรีว่าการกระทรวงคมนาคมประกาศยกเว้นให้บรรทุกโดยเรืออื่น

(๓) ในกรณีที่ฝ่าฝืนปฏิบัติตาม (๑) หรือ (๒) ผู้ขายจะต้องรับผิดชอบตามกฎหมายว่าด้วยการส่งเสริมการพาณิชย์

๑๐.๓ ผู้ยื่นข้อเสนอซึ่งองค์การบริหารส่วนจังหวัดชลบุรีได้คัดเลือกแล้ว ไม่ไปทำสัญญาหรือข้อตกลงซื้อเป็นหนังสือภายในเวลาที่กำหนด ดังระบุไว้ในข้อ ๗ องค์การบริหารส่วนจังหวัดชลบุรีจะรับหลักประกันการยื่นข้อเสนอ หรือเรียกร้องจากผู้ออกหนังสือค้ำประกันการยื่นข้อเสนอทันที และอาจพิจารณาเรียกร้องให้ชดเชยความเสียหายอื่น (ถ้ามี) รวมทั้งจะพิจารณาให้เป็นผู้ที่ทำงาน ตามระเบียบกระทรวงการคลังว่าด้วยการจัดซื้อจัดจ้างและการบริหารพัสดุภาครัฐ

๑๐.๔ องค์การบริหารส่วนจังหวัดชลบุรีจะแก้ไขเพิ่มเติมเงื่อนไข หรือข้อกำหนดในแบบสัญญาหรือข้อตกลงซื้อเป็นหนังสือ ให้เป็นไปตามความเห็นของสำนักงานอัยการสูงสุด (ถ้ามี)

๑๐.๕ ในกรณีที่เอกสารแนบท้ายเอกสารประกวดราคาอิเล็กทรอนิกส์นี้ มีความขัดหรือแย้งกัน ผู้ยื่นข้อเสนอจะต้องปฏิบัติตามคำวินิจฉัยขององค์การบริหารส่วนจังหวัดชลบุรี คำวินิจฉัยดังกล่าวให้ถือเป็นที่สุด และผู้ยื่นข้อเสนอไม่มีสิทธิเรียกร้องค่าใช้จ่ายใดๆ เพิ่มเติม

๑๐.๖ องค์การบริหารส่วนจังหวัดชลบุรีอาจประกาศยกเลิกการจัดซื้อในกรณีต่อไปนี้ได้ โดยที่ผู้ยื่นข้อเสนอจะเรียกร้องค่าเสียหายใดๆ จากองค์การบริหารส่วนจังหวัดชลบุรีไม่ได้

(๑) องค์การบริหารส่วนจังหวัดชลบุรีไม่ได้รับการจัดสรรเงินที่จะใช้ในการจัดซื้อหรือที่ ได้รับจัดสรรแต่ไม่เพียงพอที่จะทำการจัดซื้อครั้งนี้ต่อไป

(๒) มีการกระทำที่เข้าลักษณะผู้ยื่นข้อเสนอที่ขณะการจัดซื้อหรือที่ได้รับการคัดเลือกมีผลประโยชน์ร่วมกัน หรือมีส่วนได้เสียกับผู้ยื่นข้อเสนอรายอื่น หรือขัดขวางการแข่งขันอย่างเป็นธรรม หรือสมยอมกันกับผู้ยื่นข้อเสนอรายอื่น หรือเจ้าหน้าที่ในการเสนอราคา หรือสื่อว่ากระทำการทุจริตอื่นใดในการเสนอราคา

(๓) การทำการจัดซื้อครั้งนี้ต่อไปอาจก่อให้เกิดความเสียหายแก่องค์การบริหารส่วนจังหวัดชลบุรี หรือกระทบต่อประโยชน์สาธารณะ

(๔) กรณีอื่นในทำนองเดียวกับ (๑) (๒) หรือ (๓) ตามที่กำหนดในกฎกระทรวง ซึ่งออกตามความในกฎหมายว่าด้วยการจัดซื้อจัดจ้างและการบริหารพัสดุภาครัฐ

๑๑. การปฏิบัติตามกฎหมายและระเบียบ

ในระหว่างระยะเวลาการซื้อ ผู้ยื่นข้อเสนอที่ได้รับการคัดเลือกให้เป็นผู้ขายต้องปฏิบัติตามหลักเกณฑ์ที่กฎหมายและระเบียบได้กำหนดไว้โดยเคร่งครัด

๑๒. การประเมินผลการปฏิบัติงานของผู้ประกอบการ

องค์การบริหารส่วนจังหวัดชลบุรี สามารถนำผลการปฏิบัติงานแล้วเสร็จตามสัญญาของผู้ยื่นข้อเสนอที่ได้รับการคัดเลือกให้เป็นผู้ขายเพื่อนำมาประเมินผลการปฏิบัติงานของผู้ประกอบการ

ทั้งนี้ หากผู้ยื่นข้อเสนอที่ได้รับการคัดเลือกไม่ผ่านเกณฑ์ที่กำหนดจะถูกระงับการยื่นข้อเสนอ หรือทำสัญญากับองค์การบริหารส่วนจังหวัดชลบุรี ไว้ชั่วคราว

องค์การบริหารส่วนจังหวัดชลบุรี

